

Código de Ética Profesional. Una guía completa de las expectativas del Grupo Linde en relación con la integridad en el lugar de trabajo.

LeadIng.



THE LINDE GROUP



# Índice

Mensaje del Consejo de Administración .....	04
<b>1.</b> Ética y cumplimiento del código dentro del Grupo Linde .....	07
<b>2.</b> Línea de integridad del Grupo Linde .....	10
<b>3.</b> Toma de decisiones éticas .....	14

## 4.

<b>Relaciones con nuestros clientes, proveedores y mercados . . . . .</b>	<b>16</b>
4.1 Competencia	16
4.2 Comercio internacional	19
4.3 Relaciones con gobiernos	20
4.4 Nuestros productos	21
4.5 Compras éticas	22
4.6 Publicidad	23

## 5.

<b>Relaciones con nuestros accionistas . . . . .</b>	<b>25</b>
5.1 Informes financieros y comunicación	25
5.2 Uso de información privilegiada	26
5.3 Protección de secretos comerciales-Confidencialidad	28
5.4 Protección del patrimonio empresarial	30

## 6.

<b>Relaciones con nuestros empleados . . . . .</b>	<b>33</b>
6.1 Conflictos de intereses	33
6.2 Soborno	34
6.3 Regalos e invitaciones	35
6.4 Protección de datos	36
6.5 Seguridad, salud, medio ambiente y calidad (Safety, Health, Environment and Quality – SHEQ)	37
6.6 Derechos humanos	38
6.7 Relaciones entre empleados	39

## 7.

<b>Relaciones con las comunidades y el público . . . . .</b>	<b>41</b>
7.1 Responsabilidad corporativa	41
7.2 Actividad política	42

# Consejo de Administración

Estimados colegas:

Son muchos los factores que contribuyen a nuestro éxito. Entre ellos, la variedad y la calidad de nuestros productos y proyectos y nuestro compromiso de ser “líderes”.

Otros factores, más difíciles de evaluar pero igualmente reales, definen quiénes somos y cómo se nos considera como Grupo Linde.

Uno de los activos más valiosos del Grupo Linde es nuestra reputación por tener una ética inflexible. Hasta ahora éste ha sido, y continuará siéndolo, el resultado directo de nuestro comportamiento tanto dentro como fuera del trabajo.

El código de ética los ayudará a orientarse en un ambiente de negocios que se ha vuelto más complejo en los últimos años. Les dará a una idea general de lo que tienen que hacer para cumplir las leyes y las normas. También se referirá a nuestros valores y principios: seguridad, integridad, sostenibilidad y respeto. La puesta en práctica de estos valores y principios nos ayudará a mantener nuestra licencia para desarrollar actividades comerciales como empleador, proveedor y empresa que cotiza en bolsa.

Con la ayuda de todos ustedes, el Grupo Linde mantendrá su buena reputación y continuará ganándose el respeto de todos los grupos de interés y de las comunidades en las que vivimos y trabajamos.

Múnich, enero de 2008.



Professor Dr  
Wolfgang Reitzle



Dr Aldo Belloni



Georg Denoke



J. Kent Masters

**Professor Dr Wolfgang Reitzle**

Nacido en 1949.

Doctor en Ingeniería (Dr. Ing.).

Presidente y Jefe Ejecutivo.

Responsable de los departamentos de:

Asuntos Esenciales (Gist Division), Funciones Corporativas Principales (Central Functions Corporate), Comunicaciones y Relaciones con Inversores (Communications & Investor Relations), Servicios de Información del Grupo (Group Information Services), Recursos Humanos del Grupo (Group Human Resources), Asuntos Legales del Grupo (Group Legal), Auditoría (Internal Audit), Política SHEQ, Six Sigma, Estrategia Corporativa (Corporate Strategy), Gestión de la Innovación (Innovation Management).

Miembro del Consejo de Administración desde 2002.

**Dr Aldo Belloni**

Nacido en 1950.

Doctor en Ingeniería Química (Dr. Ingeniero).

Responsable de los departamentos de:

Unidades Regionales de Negocio en Europa, Oriente Medio, la Gran China, el Sudeste Asiático (Regional Business Units Europe, Middle East, Greater China, South East Asia), Ingeniería (Engineering Division), Unidad Global de Negocios por Tonelada – In Situ (Global Business Unit Tonnage – On-Site), Área Empresarial de Gases Electrónicos (Business Area Electronic Gases).

Miembro del Consejo de Administración desde 2000.

**Georg Denoke**

Nacido en 1965.

Titulado en Ciencias de la Información.

Titulado en Gestión de Empresas.

Responsable de los departamentos de: Funciones Principales en Contabilidad e Informes del Grupo (Central Functions Group Accounting & Reporting), Operaciones de Control Financiero e Inversiones (Operations FiCo/Invest), Compras (Procurement), Tesorería del Grupo (Group Treasury), Transición Financiera (Financial Transition), Gasto de Capital (Capital Expenditure), Fusiones y Adquisiciones (Mergers & Acquisitions), Crecimiento y Rentabilidad (Growth & Performance), Gestión de Riesgos y Seguros (Risk Management & Insurance), Impuestos (Tax).

Miembro del Consejo de Administración desde 2006.

**J. Kent Masters**

Nacido en 1960.

Licenciado en Ingeniería Química, titulado de una Maestría en Gestión de Empresas, especialización en Finanzas.

Responsable de los departamentos de: Unidades Regionales de Negocio en América y África, Pacífico Sur (Regional Business Units Americas and Africa, South Pacific), Unidad Global de Healthcare (Global Business Unit Healthcare), Áreas de Negocio de Gases y Productos a Granel y Envasados (Business Areas Bulk and Packaged Gas & Products).

Miembro del Consejo de Administración desde 2006.



El código de ética de Linde está estructurado de manera que se reflejen las expectativas de nuestros principales grupos de interés. Cada empleado de Linde debe aprender y cumplir las normas y las leyes que se aplican a su trabajo. Linde monitoreará el cumplimiento de los estándares de las normas establecidas en el código.

# 1.

## Ética y cumplimiento del código dentro del Grupo Linde

### Quiénes somos

El Grupo Linde es una empresa líder a nivel mundial de ingeniería, gases medicinales y gases industriales, que cuenta con casi 50.000 empleados que trabajan en aproximadamente 100 países en todo el mundo. La estrategia del Grupo Linde está orientada al crecimiento basado en las ganancias y se centra en la expansión de su negocio internacional con productos y servicios innovadores.

### ¿Qué significa el código para cada empleado?

Cada empleado de Linde debe aprender y cumplir las normas y las leyes que se aplican a su puesto de trabajo, haciendo uso del código como punto de referencia. El código se aplica a todos los empleados, directivos y funcionarios. Linde procurará influenciar y alentar a sus socios para que adopten los estándares establecidos en el código. Las normas del código deben aplicarse a todas nuestras actividades comerciales.

El código no modifica los términos y las condiciones de trabajo en Linde. Al contrario, nos ayuda a saber qué se espera de nosotros para asegurarnos de que actuamos siempre con responsabilidad e integridad. Linde monitoreará el cumplimiento de las normas establecidas en el código. El incumplimiento de las normas expuestas en el código podrá tener como consecuencia una medida disciplinaria que incluya el despido y también podrá acarrear el enjuiciamiento penal o civil.

### ¿Por qué necesita Linde un código?

Las normas establecidas en nuestro código determinan la manera en que Linde mantendrá sus relaciones con clientes, proveedores, gobiernos, otras empresas, el medio ambiente y las personas. Las normas proporcionan una guía clara de cómo se espera que actuemos en determinadas circunstancias y asegurará que se mantenga y mejore la buena reputación de Linde. La ignorancia del código de ética de Linde puede perjudicar gravemente a la organización y a sus empleados, al negocio, al entorno, a las personas, así como a la reputación que tanto nos ha costado conseguir. También podríamos vernos afectados por sanciones, multas e inclusive la pena de prisión para personas individuales en casos de violaciones graves. Actuar de manera responsable es importante y exige más atención que nunca, teniendo en cuenta que el entorno empresarial está en constante cambio.

### **¿Cómo sustentará Linde el código?**

El código de ética de Linde debe gestionar el riesgo en todos los negocios y las regiones que forman parte del Grupo Linde. Para gestionar el riesgo de manera eficaz, el código debe ser un punto de referencia para todos los empleados. Y para ser un punto de referencia, debe ser sostenido dentro de cada uno de nuestros negocios. Para ello, Linde pretende usar un programa de apoyo al código. Linde realizará todos los esfuerzos necesarios para sustentar al código y entrenará proporcionará en sus aspectos éticos y legales más relevantes. Este programa se ha diseñado para mantener el código actualizado, de manera que resulte creíble en toda la empresa de manera constante.

### **¿El código incluye todas las normas, políticas y prácticas de Linde?**

El código no puede prever en detalle todas las políticas, prácticas o normas de Linde que son aplicables. Cuando existan más pautas o normas detalladas para aclarar el código, los detalles sobre cómo encontrar estas pautas o estas normas se ofrecerán dentro del mismo código. Las pautas, las normas, las políticas o las fuentes de información a las que se hace referencia en este código no forman parte del código en sí.

### **¿Cómo está organizado el código?**

El código de ética de Linde está estructurado de manera que se reflejen las expectativas de nuestros principales grupos de interés. Nuestros grupos de interés tienen un interés permanente en nuestra empresa. Clientes, proveedores y mercados; clientes que están satisfechos y se sienten comprendidos; proveedores que nos aprecian porque somos exigentes pero justos; mercados en los que desempeñamos un papel importante. Accionistas que esperan que nuestra organización maximice el valor de su inversión. Empleados que trabajan con entusiasmo y orgullo porque se sienten valorados y motivados por nuevos retos. Comunidades en las que desempeñamos un papel práctico y positivo.

### **¿Existen estándares más elevados para los directores?**

De las personas que ocupan puestos de gestión o supervisión, dependiendo de su función dentro de la organización y sus obligaciones correspondientes en el trabajo, se espera que:

- Apoyen y fomenten un entorno de trabajo en el que la conducta ética obtenga reconocimiento, se valore y se ponga como ejemplo.
- Se aseguren de que sus empleados y equipos entienden y aplican el código y cuentan con los recursos necesarios para hacerlo.
- Apoyen a los empleados que formulen preguntas o planteen problemas de buena fe acerca de cuestiones éticas.
- Observen y hagan cumplir constantemente las normas establecidas en el código.
- Den un buen ejemplo y animen a los demás a hacer lo mismo.

### **¿Qué empresas están obligadas por el código?**

Todas las empresas y las filiales y todas las empresas que controla Linde o de las que tiene el control directivo deben respetar el código de ética de Linde. En aquellas sociedades o asociaciones de donde Linde no tiene participación mayoritaria, intentará influir y animar a sus socios para que adopten las normas establecidas en el código de ética de Linde.

### **¿Es el código abarcativo de las leyes locales?**

Linde hace negocios en todo el mundo y esto quiere decir que los empleados están sujetos a las leyes de los diferentes países en los que desarrollan sus actividades. El código establece las normas mínimas de comportamiento que se espera que se cumplan dentro de Linde. Cuando existan leyes locales y otras políticas de Linde que contengan estándares superiores que nuestro código, se aplicarán las leyes locales o las respectivas políticas de Linde. Si no tienen claro qué leyes o políticas se les aplican a ustedes y a su puesto de trabajo, por favor consúltenlas con su supervisor o su departamento de legales.

### **Política de ausencia de represalias**

Linde no tolerará en ningún caso y prohibirá terminantemente las represalias contra cualquiera que informe de buena fe sobre cualquier asunto o problema.

### **Valores**

El código de ética de Linde está diseñado para crear y mejorar la integridad ética de todos sus empleados y directivos. En esa virtud, el código de ética apoya la visión corporativa de Linde, sus valores y principios.

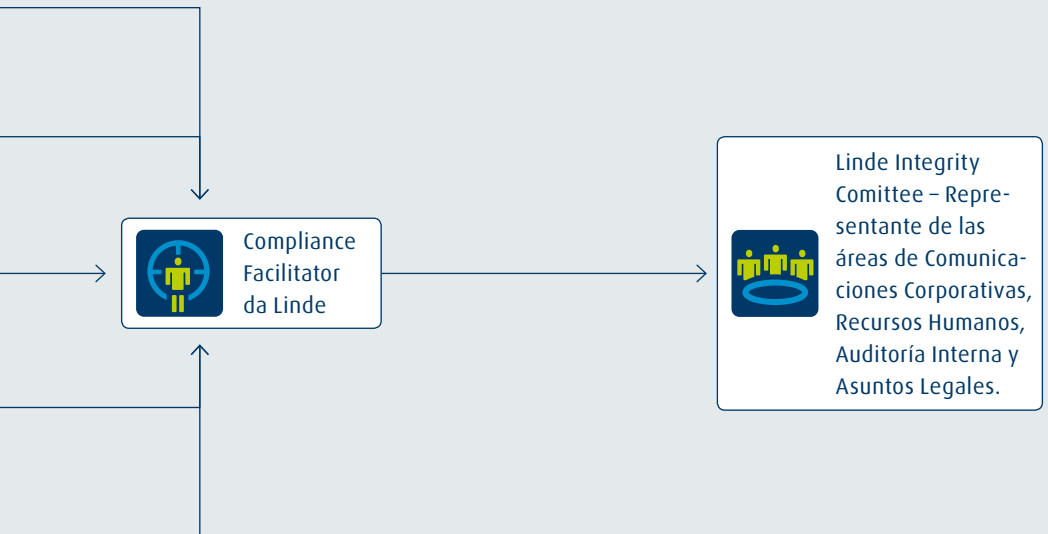
## 2. Línea de integridad del Grupo Linde

En su trabajo en el Grupo Linde, puede haber momentos en que los empleados tengan problemas relacionados con su trabajo o el negocio de la empresa. En dichas circunstancias, se anima a los empleados a que compartan y comenten estos asuntos con su supervisor antes de considerar otras vías para resolver sus problemas. Si no es posible compartir o comentar los problemas con el supervisor, el empleado tiene la opción de plantear algunos problemas concretos mediante la línea de Integridad del Grupo Linde (Linde Group Integrity Line).

### Integrity Line



Tal y como se describe a continuación, la Línea de Integridad del Grupo Linde (Linde Group Integrity Line) es parte integrante de la ética y cumplimiento normativo del código de Linde y el marco en que se basarán los reclamos o las inquietudes que los grupos de interés externos o internos puedan formular. La Línea de Integridad del Grupo Linde actuará en una respectiva jurisdicción o negocio, una vez que haya tomado en consideración todos los requisitos de consulta necesarios y los procesos de autorización exigidos por la ley local aplicable. Se les informará sobre cuándo y cómo se presentará y dirigirá en su organización la Línea de Integridad del Grupo Linde. La Línea de Integridad estará gestionada de forma conjunta por la Comisión de Integridad de Linde (Linde Integrity Committee), que está compuesta por los representantes del Grupo procedentes de Comunicaciones Corporativas (Corporate Communications), Recursos Humanos (Human Resources), Auditoría (Internal Audit) y Asuntos Legales (Legal).



Los empleados que tengan preguntas, precisen asesoramiento o deseen informar sobre una (posible) infracción del código de ética del Grupo Linde podrán hablar con su supervisor o gerente. Si las (posibles) infracciones afectan a su supervisor o al supervisor de éste, el empleado podrá hablar con otro gerente o con Recursos Humanos, Auditoría o el departamento de legales.

Si por cualquier motivo un empleado no puede plantear ningún problema concreto ni a su supervisor ni a ninguna otra persona o funcionarios mencionados anteriormente, podrá plantear su problema durante las 24 horas del día, los 7 días de la semana, a través de la Línea de Integridad en las siguientes áreas contables: controles internos de contabilidad, auditoría, pagos indebidos e infracciones bancarias y financieras, cuando se vean afectados no sólo los intereses de la entidad Linde local sino de varias entidades Linde o de todas las entidades del Grupo Linde. Hay varias maneras de hacerlo:

- A través de un portal web diseñado para recibir problemas.
- A través de un teléfono de una Línea de Integridad accesible globalmente controlado a través de una tercera empresa que realiza la gestión de estas llamadas para el Grupo Linde.
- Por correo electrónico a un buzón confidencial controlado por el Facilitador de Cumplimiento (Compliance Facilitator) de Linde, [integrity@linde.com](mailto:integrity@linde.com).
- Por correo ordinario dirigido al Facilitador de Cumplimiento, dirección postal Klosterhofstrasse 1, 80331 Múnich, Alemania.
- Por fax: +49.89.35757-1003.

No obstante, los anteriores métodos para formular preguntas, obtener ayuda o informar sobre un incidente no son los únicos. Los empleados son libres de plantear preguntas, obtener ayuda o informar sobre un incidente de cualquier otra manera que sea apropiada. Una vez que se reciba el problema, se guardará en una base de datos confidencial, se le asignará un número de identificación único y será tratado por el Facilitador de Cumplimiento de Linde.

Esto se llevará a cabo de conformidad con el proceso aplicable diseñado para asegurar que todos los problemas se tratan de manera justa y rápida y que se comunican apropiadamente. Todos los asuntos que se pongan en conocimiento del Facilitador de Cumplimiento se tratarán de acuerdo con la legislación de protección de datos. Linde no tolerará las represalias por ningún asunto del que sea reportado de buena fe.



Linde cree que las relaciones comerciales fundadas en la transparencia y la credibilidad donde las partes resulten beneficiadas, conducen al crecimiento y prosperidad de nuestros clientes, proveedores y mercados.



### 3. Toma de decisiones éticas

En algunas ocasiones, aunque el código de ética de Linde proporcione orientación sobre un conjunto específico de circunstancias, es posible que sienta cierta inseguridad sobre qué decisión tomar. Si se encuentran en una situación parecida, deben tratar de consultarlo con su supervisor o gerente.

En el siguiente esquema se fijan las consideraciones que han resultado útiles a otras personas en la toma de decisiones. No pretende ser concluyente ni mucho menos. Además, su departamento legal está preparado para aclararles cualquier duda.

Linde cree que las relaciones comerciales fundadas en la transparencia y la credibilidad donde las partes resulten beneficiadas, conducen al crecimiento y prosperidad de nuestros clientes, proveedores y mercados. Linde tratará en todo momento de entender las necesidades de sus clientes y de terceros.

Linde también se comportará de manera justa y honrada y competirá en todo momento de la forma más enérgica posible pero siempre dentro de los límites legales.

Cuando surja alguna cuestión ética, por favor consultar el siguiente diagrama para guiar su decisión:



**En primer lugar, reconocer que tiene un problema ético.**

¿Se les está pidiendo que hagan algo que ustedes piensan que está mal?  
¿Se han dado cuenta de que un compañero, un cliente o un proveedor tienen una conducta posiblemente ilegal o poco ética?



**Pensar antes de actuar:**

Resuman el problema al que creen que se están enfrentando.  
¿Está claro el problema?  
Pregúntense, ¿por qué esto es un problema?  
Consideren las opciones que tienen.  
Analice todos los hechos y las consideraciones relevantes.  
¿Podría haber alguien más afectado?  
Pidan orientación a su supervisor.



**Decidan el curso que debe tomar la acción:**

Vuelvan a leer el código de ética.  
¿Existen consideraciones legales o económicas?  
Evalúen los riesgos y la posible forma de minimizarlos.

**Una vez que hayan formulado su decisión:**



**Consideren las repercusiones que puede tener su afirmación.**

¿Estaría Ud contento al explicar lo que hicieron a su supervisor, a sus colegas, a su familia y amigos sin que le cause vergüenza o pudor?  
¿Le incomodaría al Grupo Linde que su decisión se publicara en un periódico?  
Como empleados de una empresa internacional, pregúntense cómo se vería su decisión en un contexto global.  
¿Seguirían tomando la misma decisión de todas formas?



**Procedan de la manera siguiente:**

Comuniquen su decisión y sus razones de la manera adecuada.  
Asegúrense que los cambios realizados hayan sido en aquellos procesos donde era necesario.

# 4.

## Relaciones con nuestros clientes, proveedores y mercados

### 4.1 Competencia

#### Asunto

- Las leyes de competencia o antimonopolio se han pensado para proteger la libre y justa competencia y para asegurar que se garanticen los intereses del consumidor.
- Estas leyes se aplican en todos los países en los que Linde tiene intereses comerciales y algunas leyes se aplican más allá de los límites jurisdiccionales.

#### Orientación

- Linde apoya la competencia enérgica, legal y ética y cumplirá con todas las leyes de competencia y antimonopolio en todos los lugares donde haga negocios.

#### Más información

- El comportamiento desleal, como entrar en acuerdos ilegales con competidores, tiene consecuencias muy graves:
  - Multas de hasta el diez por ciento de la facturación total del grupo.
  - Sentencias de prisión para individuos condenados por fijación de precios.
  - Los clientes de una empresa pueden interponer demandas particulares contra la misma por daños y perjuicios.
  - Graves daños relacionados con la reputación, que a su vez pueden afectar a la cotización de acción de la empresa.
- Incluso las infracciones no intencionales pueden ser castigadas.

El Grupo Linde no tolerará ninguna infracción a las leyes de competencia.

Cuando tengan alguna duda sobre temas relacionados con las leyes de competencia, consulten en todo momento con su departamento legal.

**EJEMPLO //** Su empresa tiene una fuerte participación en el mercado en su región. En realidad, lo que ustedes quieren es aumentar esa participación a expensas de su competidor más cercano. Redactan una propuesta para su supervisor con la que se pretende reducir los precios de los propios productos de manera que se provoque deliberadamente la salida del mercado del competidor. Una mañana, comentan su propuesta con un colega en el desayuno. El colega comenta que esto puede ser delicado y que deben asegurarse de que lo que se está proponiendo sea legal. ¿Qué deberían hacer?

→ Deberían comprobar si la propuesta es legal con el departamento legal. Cuando una empresa tiene una gran participación en el mercado, puede ser considerada dominante en concordancia con lo que determina la ley. Esto significa que la empresa tendrá obligaciones complementarias relacionadas con el modo de desarrollar sus actividades en ese mercado. En concreto, debe tener cuidado con el precio que pone a sus productos. En esas circunstancias, deben pensar que el uso de su posición privilegiada para sacar a sus competidores del mercado puede considerarse como un abuso de posición dominante para las autoridades de control.

**EJEMPLO //** En una reunión de una asociación de comerciantes, se les acerca un representante de uno de sus competidores con la idea de compartir información sobre aumentos de precios. ¿Deberían compartir esta información?

→ No. Hablar con nuestros competidores puede interpretarse como si se actuara en colusión con ellos en detrimento del mercado, así que siempre deben tomar precaución y no comentar o intercambiar información con los competidores. En estas circunstancias, compartir información sobre los precios se vería como un incumplimiento directo de las leyes de competencia. Se debe rechazar de forma educada esta opción y registrar en forma escrita donde se muestre que se ha rechazado la propuesta.



Linde tratará en todo momento de entender las necesidades de sus clientes, proveedores y terceros. Linde también se comportará de manera justa y honrada y competirá en todo momento de la forma más enérgica posible pero siempre dentro de los límites legales.

## 4.2 Comercio internacional

### Asunto

- Todos los países regulan la forma en que sus productos se exportan e importan. Estas normas de control de exportación se aplican a las transacciones con terceros y entre empresas relacionadas y se aplican también más allá de las fronteras internacionales.
- Algunos productos, programas informáticos e información no pueden exportarse directa o indirectamente a determinados países.

### Orientación

- Linde respetará y apoyará todas las leyes y normas que determinen la manera en que las empresas exportan e importan productos, servicios e información a cualquier lugar del mundo.
- El Grupo Linde creará y realizará el mantenimiento de un programa de cumplimiento de normas de comercio internacional.

### Más información

- Hacer negocios con países sobre los que esté impuesto un embargo o con personas embargadas u organizaciones embargadas estará sujeto a restricciones o será totalmente ilegal.
- Los infractores estarán sujetos a graves penas, entre las que se incluyen multas y penas de prisión en caso de personas individuales.

**EJEMPLO //** Un cliente les propone exportar componentes industriales a un país sujeto a un embargo de la ONU. Desea acelerar el proceso y completar el pedido en los próximos días, motivo por el cual les pregunta a ustedes si pueden reducir al mínimo el pedido y los trámites de facturación. ¿Qué deberían hacer?

→ Los embargos de la ONU, junto con las leyes de los propios países que implementan estos embargos, podrán estipular que se obtenga una licencia de exportación antes del envío o podrán prohibir terminantemente estos envíos dependiendo de las características del producto, la identidad del cliente, el uso final del producto y el país de destino. Antes de darle una respuesta a su posible cliente, compruébenlo con su departamento legal.

### 4.3 Relaciones con gobiernos

#### Asunto

- Debe prestarse especial atención siempre que:
  - se trate con el gobierno como cliente.
  - se trate con un organismo regulador del gobierno.
- Se aplicarán graves sanciones si se infringen estas normas.

#### Orientación

- Los empleados de Linde deben tener cuidado de no exponer a la empresa a un riesgo innecesario en el transcurso de dichas relaciones.
- Toda información que se proporcione a un gobierno, ya sea en calidad de cliente o en calidad de organismo regulador, debe ser veraz y exacta y proteger los intereses legítimos de Linde de manera eficaz.
- Su departamento legal puede proveerle una guía en relación a la interacción con cualquier organismo público.

**EJEMPLO //** Reciben una carta del gobierno en la que se solicita que el Grupo Linde proporcione cierta información en un periodo específico de tiempo. ¿Qué deberían hacer?

→ Linde tratará en todo momento de satisfacer las peticiones de información del gobierno. Deberán informar inmediatamente a su supervisor sobre la carta que han recibido o deberán ponerse en contacto con su departamento legal para ver cómo debe tratarse la petición.

## 4.4 Nuestros productos

### Asunto

- Muchos de los productos de Linde se encuentran regulados rigurosamente, principalmente porque se usan en industrias o ámbitos como la salud.

### Orientación

- Linde desarrolla soluciones innovadoras y fabrica productos sofisticados que satisfacen las necesidades particulares de nuestros clientes.
- Linde investiga, desarrolla y trabaja en beneficio de las personas que usan nuestros productos.
- Linde se esfuerza por garantizar que nuestros productos se fabriquen con los más altos niveles de respeto por la seguridad, la salud, el medio ambiente y la calidad (SHEQ\*).

### Más información

- Para más información sobre la normativa de productos medicinales o sobre SHEQ, visiten nuestra intranet.

**EJEMPLO //** Ustedes se enteran de que es posible que el Grupo Linde esté proporcionando un gas industrial que no está debidamente autorizado. ¿Qué deberían hacer?

→ Deberían ponerse en contacto de inmediato con su gerente y comentar si se debe contactar al director de SHEQ o calidad y seguridad medicinal para garantizar que se dispone de la licencia adecuada.

## 4.5 Compras éticas

### Asunto

- Los proveedores de Linde desempeñan un papel fundamental en la capacidad de Linde de desarrollar y proporcionar productos y servicios a sus clientes.
- Las partes interesadas en nuestra empresa inspeccionan el comportamiento ético de los proveedores de Linde y esto puede afectar a la imagen de Linde.

### Orientación

- Linde elegirá con cuidado a sus proveedores en función de sus méritos.
- Linde exige a sus proveedores que cumplan los requisitos legales y que actúen de manera coherente con su código de ética.
- Linde espera de sus proveedores que cooperen activamente para lograr los objetivos de SHEQ.

**EJEMPLO //** Ustedes se enteran de que un proveedor no tiene instalado un sistema de gestión de residuos y podría derramar sustancias peligrosas. ¿Qué deberían hacer?

→ Comenten el problema a su supervisor y pónganse en contacto con el director responsable de compras para que se instale un sistema de gestión de residuos lo antes posible. También deberían pensar en comentar el asunto con el departamento de SHEQ.

## 4.6 Publicidad

### Asunto

- La reputación de Linde es valiosa.
- Para ayudar a garantizar la constante confianza de nuestros clientes, las actividades de márketing, publicidad y ventas deben describir nuestras ofertas y servicios de manera legal, justa y honrada.
- Las marcas registradas de Linde deben usarse de forma coherente y apropiada para evitar la pérdida de nuestros derechos o facultades.

### Orientación

- Si un cliente o proveedor quiere usar el nombre o el logotipo de Linde en su publicidad, deberá autorizarlo el departamento de comunicaciones a nivel regional o de grupo.
- Toda la publicidad oficial y las promociones deberá autorizarlas el departamento de Comunicaciones Corporativas (Corporate Communications) o un director regional de comunicaciones.
- Las prácticas falsas, erróneas o engañosas están terminantemente prohibidas.

**EJEMPLO //** Ustedes se enteran de la existencia de una campaña publicitaria en la que se hacen afirmaciones falsas sobre los productos de Linde y se menosprecia el producto de un competidor de forma engañosa. ¿Qué deberían hacer?

→ Pónganse en contacto con el departamento de comunicaciones a nivel corporativo para que los orienten.



Los accionistas de Linde esperan de nuestra organización que maximice el valor de su inversión. Linde trata de preocuparse en todo momento por el uso de sus recursos y de su patrimonio y es una empresa abierta, precisa y transparente en relación con sus actividades y su comportamiento y en relación con la manera de informar acerca de estos aspectos.

# 5.

## Relaciones con nuestros accionistas

### 5.1 Informes financieros y comunicación

#### Asunto

- Los accionistas, analistas financieros, acreedores, prestamistas y otros miembros del público confían en Linde para que les proporcione información fiable sobre las actividades, la rentabilidad y las perspectivas de la empresa.
- La credibilidad de Linde se evalúa concretamente a través de la integridad de sus libros, la forma en que éstos se llevan, y los informes financieros.
- No llevar registros exactos y completos podría interpretarse como una irregularidad financiera o como un fraude.

#### Orientación

- Linde implementará y mantendrá controles eficaces del negocio para asegurar que los informes financieros tienen una base sólida a partir de la cual se pueda trabajar.
- Todos los empleados de Linde deberán prestar su ayuda para garantizar que la comunicación de información del negocio, ya sea en formato electrónico, en papel o en cualquier otro formato, sea exacta, veraz y puntual.
- Linde proporcionará a todos los miembros del público igual acceso a la misma información veraz y exacta.
- Cualquier pregunta de la comunidad inversora deberá enviarse a Relaciones con Inversores (Investor Relations). Los empleados no deberán contestar a ninguna de las preguntas de la comunidad inversora o de la prensa.

**EJEMPLO //** Los resultados de final de año de su equipo superan el presupuesto. A principios de enero del año siguiente debe comprarse y entregarse una pieza de un nuevo equipo. Su director de planta les ha preguntado si la factura en concepto del equipo puede pagarse fuera del presupuesto de este año. ¿Esto es correcto?

→ La situación de su presupuesto no debe ser considerada relevante para este caso. En relación a la recepción o suministro de productos o servicios cualquier reclamo carece de posibilidad de ser reconocido.

## 5.2 Manejo de información privilegiada

### Asunto

- Las leyes de manejo de información privilegiada impiden que las personas negocien en beneficio propio o de terceros fundándose en información privilegiada de la que tienen conocimiento antes que se haga pública en el mercado.
- El abuso de información privilegiada típicamente ocurre cuando una persona que tiene acceso a dicha información o una parte relacionada con ella, negocia con acciones u otros valores sobre la base de información privilegiada por su trabajo, robada o apropiada indebidamente.

### Orientación

- Linde está firmemente comprometida a brindar soporte a aquellos mercados de valores justos y seguros (valores netos o de renta fija) en todo el mundo.
- A los empleados de Linde, como a las demás personas, les está prohibido negociar con acciones y otros valores que pertenezcan a Linde, a cualquier otra empresa que cotice en bolsa dentro del Grupo Linde o a cualquier otra empresa basándose en “información privilegiada” obtenida en ocasión de su trabajo.

**EJEMPLO //** Su hermano es propietario de algunas acciones del Grupo Linde y usted sabe que tiene en mente venderlas. Usted sabe que los resultados trimestrales que se van a publicar del Grupo Linde son muy buenos. Quiere decirle que conserve las acciones hasta que se hagan públicos los resultados trimestrales. ¿Qué debería hacer?

→ Su conocimiento sobre los resultados del próximo trimestre se considera información confidencial y privilegiada a ser informada a las autoridades reguladoras. No deben revelar en ningún caso este tipo de información a ninguna persona ajena al Grupo Linde. Si ha optado por proporcionarle esta información a su hermano, es posible que esto se considere un delito que puede afectarles no sólo a usted, sino también a su hermano y al Grupo Linde.

**EJEMPLO //** Está trabajando en un proyecto que le permite acceder a información financiera muy detallada sobre los próximos resultados. En condiciones normales, no tendría acceso a esta información. Sabe que actualmente no existe ninguna restricción que le impida comerciar con acciones de Linde. No obstante, debido a la información a la que tiene acceso en ese momento, está preocupado e intranquilo sobre si debe comerciar con acciones de Linde. ¿Qué deberían hacer?

→ Debe consultar con su departamento legal en relación con el asunto y no realizar ninguna transacción de acciones hasta que lo haya consultado. La información a la que tiene acceso actualmente puede significar perfectamente para usted una restricción a negociar con acciones de Linde.

### 5.3 Protección de secretos comerciales

#### Asunto

- La propiedad intelectual de Linde es su ventaja competitiva.
- La información confidencial de Linde es fundamental para el éxito de la empresa.
- Las soluciones y los productos innovadores son importantes para el continuo crecimiento de Linde.
- Linde produce información valiosa, propiedad intelectual, relativa a ideas privadas, estrategias y demás negocios, que le pertenece y debe proteger.
- La apropiación indebida de información confidencial de terceros puede poner a Linde y a sus empleados en riesgo.
- Existen diversas leyes que protegen la información confidencial.

#### Orientación

- Los empleados deben dar los pasos adecuados para proteger la información confidencial de Linde que se halle en su posesión.
- Linde no hará uso de la información confidencial que tenga sobre otras empresas.
- Todos los inventos realizados por empleados o terceros para uso de Linde recibirán la protección legal adecuada.
- Los licenciamientos y Know-How de Linde deberán ser negociados o suscritos únicamente con el departamento legal y los directores de la empresa.
- Todos los empleados deben respetar la información confidencial perteneciente a los demás.

**EJEMPLO //** Uno de los miembros de su equipo acaba de incorporarse al Grupo Linde procedente de una empresa de la competencia. Desea proporcionarles información confidencial relativa al márketing a la que tuvo acceso cuando estuvo empleado en la empresa competidora. ¿Debe usted aceptar esa información?

→ ¡No! Esto supondría un incumplimiento al código de ética. El miembro de su equipo sigue teniendo una obligación con su antigua empresa y debe mantener su información confidencial. Si les proporcionan esa información, usted también contraerán con la empresa de la competencia un deber de protección de esa información confidencial y por consiguiente no podrá ser usado en beneficio de Linde.

**EJEMPLO //** Acaban de presentarle a un posible nuevo cliente una oferta de un nuevo negocio. El posible cliente les llama para reunirse con ustedes en persona. En la reunión, el cliente les entrega una copia de la oferta del competidor más próximo para el mismo negocio y les pide que mejoren la oferta. ¿Qué deberían hacer?

→ Pónganse en contacto con el departamento legal inmediatamente. No deben usar la información sin comprobar que pueden hacerlo. Es muy probable que la oferta preparada por su competidor sea confidencial, dependiendo de los términos de la misma. Si la oferta del competidor es confidencial, es ilegal hacer uso de ella. En función de los términos de la oferta, es posible que tenga que devolver la oferta del competidor directamente al cliente.

## 5.4 Protección a los activos de la compañía

### Asunto

- Los activos de Linde, sean estos tangibles o intangibles, tienen por finalidad ayudar a los empleados a lograr los objetivos de sus negocios.
- El patrimonio empresarial dañado, robado, mal empleado o malgastado influye negativamente en todos nosotros y en la rentabilidad operativa y financiera de Linde.

### Orientación

- Los activos de la empresa deben usarse únicamente con propósitos legítimos de negocios.
- Los empleados pueden utilizar ocasionalmente los recursos de la empresa, como las fotocopadoras o los teléfonos para uso personal, siempre que ello no suponga un incremento significativo en el costo no sea un inconveniente para su colega y siempre que se sigan los estándares establecidos por Linde (reglas de acceso a los Servicios de Información (Information Services – IS) de Linde). Las políticas locales que permiten cierto uso de las instalaciones de Linde no sean afectadas.
- Los empleados deben usar activos de Tecnologías de la Información (TI) (Information Technology – IT) de conformidad con la política IS.

**EJEMPLO //** Quiero prestarle a mi padre la mezcladora de cemento que tengo en casa. ¿Puedo usar un camión del Grupo Linde para llevar la mezcladora de cemento a casa de mi padre?

→ No. Los vehículos de Linde (y el seguro de dichos vehículos) son exclusivamente para uso de la empresa Linde y no deben usarse con otra finalidad.



Los activos de Linde, sean estos tangibles o intangibles, tienen por finalidad ayudar a los empleados a lograr los objetivos de sus negocios.



Linde pretende crear un lugar de trabajo seguro para todos sus empleados y fomentar el entusiasmo y el orgullo entre sus empleados para que se sientan valorados y motivados por nuevos retos. La relación de Linde con los sindicatos, los comités de empresa y demás organismos elegidos de manera conjunta por los empleados para representarlos se desarrollará en todo momento de buena fe y dentro del marco legal apropiado.

# 6.

## Relaciones con nuestros empleados

### 6.1 Conflictos de intereses

#### Asunto

- Evitar o saber cómo manejar situaciones donde otros intereses de los empleados puedan afectar su habilidad para tomar decisiones imparciales en nombre de la compañía.
- Los conflictos de intereses plantean dudas sobre la calidad de las decisiones de negocios tomadas y la integridad de la persona que toma esas decisiones.

#### Orientación

- Deben evitarse en todo momento los conflictos de intereses, o incluso la aparición de los mismos.
- Cuando no puedan evitarse los conflictos, deberán tratarse cuidadosamente.
- Todos los empleados deben revelar activamente a su supervisor cualquier conflicto aparente o real y deben trabajar con dicho supervisor para comentar, documentar y gestionar estos conflictos.

**EJEMPLO //** Se encuentran en mitad de un proyecto de construcción de unas nuevas instalaciones del Grupo Linde en su país. Un subcontratista abandona el proyecto en el último momento y el trabajo que estaba realizando era tan complejo que se pueden tardar meses en encontrar uno nuevo. Su primo dirige una empresa que podría ocuparse de este trabajo de manera inmediata. ¿Pueden dar el empleo a la empresa de su primo para que haga el trabajo?

→ Si contrataran a su primo para hacer el trabajo podría parecer que están predispuestos a darle el trabajo por el vínculo familiar que los une. Por tanto, deberían informar a su supervisor sobre el negocio de su primo y pedir que se les exima de tomar la decisión sobre a qué subcontratista debe emplear Linde. De esta manera, la empresa puede hacerse una idea imparcial sobre si dar o no empleo a su primo y evitar la aparición de un conflicto de intereses.

## 6.2 Soborno

### Asunto

- El soborno es la entrega o recepción por parte de cualquier persona de algo de valor, ya sea directa o indirectamente, a modo de incentivo para obtener una ventaja o influencia en contra de los principios de honestidad e integridad.

### Orientación

- Linde no tolerará sobornos de ningún tipo.
- Los empleados no deberán en ningún caso dar o aceptar, directa o indirectamente, sobornos de ningún tipo.
- A las terceras partes que actúen en nombre de Linde les estará prohibido dar o aceptar sobornos, directa o indirectamente.

**EJEMPLO //** Ustedes están al cargo de una nueva posible cuenta de un cliente de Linde y el cliente les ha pedido que inflen el precio de la oferta en unos 100.000 euros. Les ha pedido que ingresen 100.000 euros en una cuenta bancaria numerada en Gran Caimán una vez que reciban el pago de la factura. A ustedes les preocupa que el cliente no les conceda el contrato si no realizan sus deseos. ¿Qué deberían hacer?

→ Deberían explicarle con educación que esta actuación es contraria al código de ética de Linde, porque esto es soborno o corrupción y, por tanto, va en contra de la ley.

**EJEMPLO //** Ustedes trabajan en el departamento de compras responsable de la compra de material de oficina. El representante de ventas de la empresa a la que le compran con más frecuencia les ofrece un sobre que contiene 100 dólares americanos para demostrarles que valora que le compren el material con asiduidad. Ustedes dudan sobre si deben aceptar el sobre. ¿Qué deberían hacer?

→ Deberían negarse amablemente a aceptar el sobre. Esto es claramente soborno y es contrario a la ley y al código de ética de Linde.

## 6.3 Regalos e invitaciones

### Asunto

- Dar o recibir regalos contribuye al entendimiento y la buena voluntad del día a día en los negocios.
- También minan la confianza de los demás si no se saben gestionar correctamente estos aspectos en las decisiones comerciales y en la dirección del Grupo Linde.
- Estos aspectos pueden también resultar desleales para otros grupos de interés.

### Orientación

- Es posible que se aplique una política de regalos e invitaciones a su negocio, función o región. Deberán analizar la política pertinente en su caso y actuar de acuerdo con ella.

**EJEMPLO //** Quieren hacer entrega de un regalo nominativo a un cliente en China para el año nuevo. La costumbre es entregar una cantidad de dinero en efectivo en un sobre rojo. ¿Pueden hacer esto?

→ En general, la entrega de una cantidad de dinero en efectivo a un funcionario del gobierno se considera contrario a la ley y al código de ética del Grupo Linde. Antes de entregar dinero en efectivo a alguien, independientemente de que se trate de un funcionario del gobierno, deberán estar seguros de que su regalo cumple con la política de regalos e invitaciones pertinente en su negocio o función. Si tienen dudas después de hojear la política pertinente, deben consultarlas con su supervisor.

## 6.4 Protección de datos

### Asunto

- Las leyes determinan la manera en que las empresas recopilan, utilizan y transmiten datos personales de empleados, clientes, proveedores y terceros.
- Estas leyes, en particular en la UE, tienen sanciones penales básicas.

### Orientación

- Linde está comprometida a proteger los datos personales de sus empleados, clientes, proveedores y demás personas.
- Linde sólo adquirirá, recopilará, procesará, usará y conservará los datos personales necesarios para el funcionamiento eficaz de Linde o aquellos datos exigidos por ley.

**EJEMPLO //** Están en el proceso final de transferencia de una gran base de datos de información personal de un cliente a un proveedor externo. Uno de sus colegas les comenta que puede haber problemas relacionados con la protección de datos en la transmisión de tal cantidad de datos personales fuera de la empresa. Ustedes no quieren posponer la finalización de la transferencia. ¿Qué deberían hacer?

→ La transferencia de datos personales a terceros debe tratarse con mucho cuidado. El Grupo Linde debe cumplir las normas de protección de datos y las leyes relativas a la transferencia de dichos datos. No importa el tiempo de retraso en la finalización de su trabajo, deben comprobar la situación con su departamento legal para asegurarse de que los datos del cliente se tratan de manera adecuada y están protegidos cuando se realice cualquier transferencia de este tipo.

## 6.5 Seguridad, salud, medio ambiente y calidad (SHEQ)

### Asunto

- Nuestra visión es: “En el Grupo Linde, no queremos causar daño a las personas ni al medio ambiente”.
- La seguridad, la salud, el cuidado del medio ambiente y la calidad son prerrequisitos de cualquier negocio que emprenda Linde.
- Todos nosotros asumimos en forma personal la responsabilidad por el cumplimiento de la política SHEQ.
- Los directivos a cualquier nivel demuestran un liderazgo visible en este aspecto.
- Las directrices de la empresa están basadas en la política SHEQ del Grupo Linde.

### Orientación

- Linde está comprometida a crear y gestionar un entorno de trabajo seguro y saludable.
- No hay prioridades más importantes que la seguridad y la salud de nuestros empleados, clientes, proveedores y comunidades locales.
- En consecuencia, la buena conducta y la continua mejora de estos aspectos son metas fundamentales de nuestra empresa y se llevan a cabo como característica íntegra de todos los procesos y programas de negocios.

**EJEMPLO //** Se les pide que lleven a cabo una tarea que les exige que lleven puesto equipo de protección individual (EPI). Se han dejado el equipo de protección en otro lugar, pero se trata de un pequeño trabajo y se tardaría menos en hacerlo que en ir a buscar el equipo olvidado. ¿Qué deberían hacer?

→ Deben llevar puesto siempre el EPI, independientemente de lo incómodo que les resulte. La política SHEQ constituye el 100% de nuestro comportamiento, el 100% de nuestro tiempo.

## 6.6 Derechos humanos

### Asunto

- La Asamblea General de las Naciones Unidas adoptó y proclamó la Declaración Universal de los Derechos Humanos. Los principios fundamentales de la Carta Internacional de Derechos Humanos han sido adoptados por la mayoría de los países y reflejan expectativas públicas e internacionales.
- Entre los principios tratados, se incluyen:
  - El derecho a ser respetado (artículo 1).
  - La prohibición de la discriminación y el acoso (artículo 2).
  - El derecho a la privacidad (artículo 3).
  - La prohibición de la esclavitud o la servidumbre (artículo 4).
  - La libertad de reunión y asociación pacíficas (artículo 20).
  - El derecho a una remuneración justa (artículo 23).

### Orientación

- Linde apoya la protección y promoción de los derechos humanos.

**EJEMPLO //** Llega a sus oídos que quizás un proveedor esté haciendo uso del trabajo infantil para desarrollar un componente de un producto industrial vendido por el Grupo Linde. ¿Qué deberían hacer?

→ Pónganse en contacto con el grupo de compras para darle a conocer la situación y permitirle investigar el asunto.

## 6.7 Relaciones entre empleados

### Asunto

- Linde es una empresa global que cuenta con casi 50.000 empleados que trabajan en aproximadamente 100 países.
- El punto fuerte de Linde es la diversidad de su gente.
- Las leyes y las normas determinan cómo debe tratar Linde a sus empleados en todos los países en los que hace negocios.

### Orientación

- Linde está comprometida a fomentar un lugar de trabajo seguro y cimentado sobre prácticas justas de empleo.
- Linde respetará los derechos y la dignidad de todos los empleados.
- Linde cree que todos los empleados tienen derecho a recibir el trato, la atención y el respeto justos.
- Linde no tolerará la discriminación, el abuso o el acoso de ningún tipo.

**EJEMPLO //** Ustedes están intentando contratar a un nuevo miembro del equipo para un puesto para el que se precisa viajar a varios países. El mejor candidato que han visto es una mujer. Ustedes saben que en algunos de estos países a los empresarios no les gusta tratar con empresarias y que esto podría afectar al negocio de Linde. ¿Qué deberían hacer?

→ No deben excluir al mejor candidato por motivos de su género. Esto supondría una infracción de la ley aplicable y del código de ética de Linde. Linde intentará siempre contratar a los mejores candidatos cuando haga la selección para un puesto determinado.



Linde está comprometida a desempeñar un papel práctico, constructivo y ejercer un rol positivo en las comunidades donde opera.

# 7.

## Relaciones con las comunidades y el público

### 7.1 Responsabilidad corporativa social (Corporate Social Responsibility)

#### Asunto

- La filosofía de Responsabilidad Corporativa de Linde se basa en la visión, los valores y los principios de la empresa: demostrar un comportamiento y una actuación responsables entre nosotros, respecto a nuestras comunidades y nuestro medioambiente.
- Linde lleva a cabo una clara estrategia de Responsabilidad Corporativa.
- Linde actúa de una manera responsable en relación con los grupos de interés, en cada una de las Unidades Regionales de Negocio (Regional Business Unit) y en cada unidad de negocio de cualquier parte del mundo.

#### Orientación

- Linde está comprometida a desarrollar tecnologías y productos que combinen el beneficio del cliente con sustentabilidad del mismo.
- Apoyamos activamente los proyectos educativos y de investigación relacionados con nuestras principales áreas de negocios.
- Demostramos nuestra responsabilidad ante nuestros grupos de interés publicando con regularidad informes sobre Responsabilidad Corporativa.

**EJEMPLO //** Se pone en contacto con ustedes un posible cliente para pedirles detalles sobre el índice de Responsabilidad Corporativa de Linde. ¿Qué deberían hacer?

→ Pónganse en contacto con el departamento de Responsabilidad Corporativa del grupo.

## 7.2 Actividad política

### Asunto

- Las leyes de algunos países establecen límites rigurosos a las contribuciones de las empresas a los partidos políticos y a los candidatos.
- Los infractores podrían estar sujetos a graves penas, entre las que se incluyen multas y encarcelamiento.

### Orientación

- Los empleados de Linde no deberán hacer ninguna contribución política, ya sea directa o indirecta, a los partidos políticos y sus candidatos en nombre de Linde, salvo que el nivel apropiado de la dirección lo autorice por escrito.

**EJEMPLO //** Se les invita a asistir a una cena para recaudar fondos para un político local. La entrada a esta cena cuesta una significativa cantidad de dinero. ¿Qué deberían hacer?

→ Su asistencia a la cena podría verse como un apoyo del Grupo Linde al político local. Deben tener cuidado al aceptar dicha invitación y deben consultar a su supervisor antes de pagar.



Edición y  
datos de contacto

**Linde AG**

Klosterhofstrasse 1

80331 Múnich

Alemania

Teléfono +49.89.35757-01

Fax +49.89.35757-1075

[www.linde.com](http://www.linde.com)