

Gedragcode. Een uitvoerige leidraad voor de integriteit die The Linde Group op het werk verwacht.

LeadIng.



THE LINDE GROUP



Inhoud

Boodschap van de Raad van Bestuur 04

1.

Gedragsnormen en naleving
van de voorschriften binnen The Linde Group 07

2.

Integrity Line van The Linde Group 10

3.

Ethisch verantwoorde beslissingen nemen 14

4.

Omgaan met klanten, leveranciers en markten	16
4.1 Concurrentie	16
4.2 Internationale handel	19
4.3 Contacten met de overheid	20
4.4 Onze producten	21
4.5 Ethisch verantwoord inkopen	22
4.6 Reclame	23

5.

Omgaan met aandeelhouders	25
5.1 Financiële verslagen en informatie	25
5.2 Handel met voorkennis	26
5.3 Bedrijfsgeheimen beschermen	28
5.4 Bedrijfsmiddelen beschermen	30

6.

Omgaan met medewerkers	33
6.1 Belangenverstrengeling	33
6.2 Omkoperij	34
6.3 Geschenken en uitnodigingen	35
6.4 Gegevensbeveiliging	36
6.5 Veiligheid, gezondheid, milieu en kwaliteit (SHEQ)	37
6.6 Mensenrechten	38
6.7 Omgaan met elkaar	39

7.

Omgaan met gemeenschap en publiek	41
7.1 Onze maatschappelijke verantwoordelijkheid als bedrijf	41
7.2 Politieke activiteiten	42

Raad van Bestuur

Beste collega's,

Ons succes is afhankelijk van een groot aantal factoren. Factoren als het bereik en de kwaliteit van onze producten en ons streven naar een toonaangevende positie.

Andere factoren die moeilijker meetbaar maar niet minder wezenlijk zijn, geven aan wie we zijn en hoe we als The Linde Group worden gezien.

Een van de waardevolste kwaliteiten van The Linde Group is onze uitstekende reputatie op het gebied van ethisch verantwoord gedrag. Dit is en blijft het rechtstreekse resultaat van ons gedrag, zowel tijdens het werk als buiten de werkomgeving.

De gedragscode dient als leidraad in een zakelijke omgeving die de afgelopen jaren steeds complexer is geworden. U vindt hierin in grote lijnen wat u moet doen om wet- en regelgeving na te leven. Ook komen onze waarden en grondbeginselen aan de orde: veiligheid, integriteit, duurzaamheid en respect. Door deze waarden en grondbeginselen in praktijk te brengen, kunnen we blijven functioneren als werkgever, leverancier en beursgenoteerd bedrijf.

Met uw hulp behoudt The Linde Group zijn goede reputatie en het respect van alle belanghebbenden en de gemeenschap waarin we leven en werken.

München, april 2011



Professor Dr.
Wolfgang Reitzle



Dr. Aldo Belloni



Sanjiv Lamba



Georg Denoke



J. Kent Masters

Professor Dr. Wolfgang Reitzle

Geboren in 1949

Doctor civiele techniek (dr. ir.),

Bedrijfskundig ingenieur

Bestuursvoorzitter

Verantwoordelijk voor de algemene en centrale afdelingen Innovatiemanagement, Communicatie en Investor Relations, Organisatie en informatica, Personeelszaken, Wetgeving, Inspectie, SHEQ (Safety, Health, Environment, Quality), Bedrijfsontwikkeling en voor de divisie Gist

Bestuurslid sinds 2002

Dr. Aldo Belloni

Geboren in 1950

Doctor civiele techniek (dr. ir.),

Verantwoordelijk voor de divisie Engineering,

EMEA (Europa, Midden-Oosten, Afrika)

en de Global Business Unit Tonnage (on-site)

Bestuurslid sinds 2000

Sanjiv Lamba

Geboren in 1964

Bachelor of Commerce,

Registeraccountant

Verantwoordelijk voor Azië/Oceanië, de

Aziatische joint ventures en de Business Area

Electronics (gassen voor elektronica)

Bestuurslid sinds 2011

Georg Denoke

Geboren in 1965

Drs. Informatiewetenschappen,

Bc. Bedrijfskunde

Verantwoordelijk voor de algemene en centrale afdelingen Inkoop, Boekhouding,

Controlling, Financiën, Growth & Performance,

Investerings, Fusies en acquisities,

Risicomangement en Belastingen

Directeur Arbeidszaken

Bestuurslid sinds 2006

J. Kent Masters

Geboren in 1960

BS Chemical Engineering,

MBA Finance

Verantwoordelijk voor Amerika, de Global

Business Unit Healthcare en de Business Area

Merchant & Packaged Gases (vloeibare gassen

en cilindergassen)

Bestuurslid sinds 2006



De gedragscode van The Linde Group weerspiegelt de verwachtingen van onze voornaamste groepen belanghebbenden. Elke medewerker van Linde moet op de hoogte zijn van de normen en wetten die van toepassing zijn op zijn of haar functioneren, en deze regels naleven. Linde houdt actief toezicht op de naleving van de normen die in de gedragscode worden uiteengezet.

1.

Gedragsnormen en naleving van de voorschriften binnen The Linde Group

Wie zijn wij?

The Linde Group is een vooraanstaand bedrijf op het gebied van industriële gassen, medische gassen en engineering. Er werken bij het bedrijf circa 48.500 medewerkers in meer dan 100 landen over de hele wereld. De strategie van The Linde Group is gericht op groei door winst en concentreert zich op uitbreiding van de internationale activiteiten met op de toekomst gerichte producten en services.

Wat betekent de code voor elke medewerker?

Elke medewerker van Linde moet, met de gedragscode als referentiepunt, op de hoogte zijn van de normen en wetten die van toepassing zijn op zijn of haar functioneren, en deze regels naleven. De gedragscode geldt in gelijke mate voor alle medewerkers, leidinggevenden en directieleden. Linde streeft ernaar om zakenrelaties aan te moedigen de normen die in de gedragscode worden uiteengezet, te onderschrijven. De normen in de gedragscode gelden voor alle zakelijke activiteiten.

De gedragscode betekent geen wijziging van de algemene voorwaarden die gelden voor het dienstverband met Linde. De code helpt ieder van ons in te zien wat van ons wordt verwacht, om ervoor te zorgen dat we altijd op een verantwoorde en integere manier te werk gaan. Linde houdt actief toezicht op de naleving van de normen die in de gedragscode worden uiteengezet. Niet-naleving van de normen in de gedragscode kan leiden tot disciplinaire maatregelen, met inbegrip van ontslag, evenals tot strafrechtelijke of civielrechtelijke vervolging.

Waarom heeft Linde een gedragscode nodig?

De normen die in de gedragscode worden uiteengezet, bepalen de wijze waarop Linde relaties onderhoudt met klanten, leveranciers, overheidsinstanties, andere bedrijven, mens en milieu. Deze normen bieden een duidelijke leidraad voor de manier waarop we in bepaalde situaties worden geacht te handelen en zorgen ervoor dat de goede reputatie van Linde wordt behouden en versterkt. Niet-naleving van de gedragscode van Linde kan de organisatie en haar medewerkers blootstellen aan ernstige schade; aan het bedrijf, aan het milieu, aan mensen en aan de goede naam waaraan we allen hard hebben gewerkt. Bovendien kunnen we worden veroordeeld tot geldboetes en zelfs tot persoonlijke gevangenisstraffen in geval van ernstig wangedrag. Het is van belang om verantwoordelijk te handelen en dit vereist des te meer aandacht gezien het voortdurend veranderende bedrijfsklimaat.

Hoe handhaaft Linde de gedragscode?

De gedragscode van Linde moet op doeltreffende wijze de risico's beheersen voor alle bedrijven en regio's binnen The Linde Group. Om risico's doeltreffend te kunnen beheersen, moet de gedragscode als referentiepunt dienen voor alle medewerkers. Om als referentiepunt te kunnen dienen, moet de gedragscode binnen al onze bedrijven worden ondersteund. Om dit te bereiken heeft Linde het voornemen om gebruik te maken van een ondersteuningsprogramma voor de gedragscode. Linde zal kosten noch moeite sparen om de gedragscode te ondersteunen en zal trainingen organiseren over relevante ethische en juridische kwesties. Dit programma is bedoeld om het vertrouwen in de gedragscode in stand te houden en ervoor te zorgen dat de code voortdurend en in het hele bedrijf actueel blijft.

Bevat de gedragscode alle normen, richtlijnen en werkwijzen van Linde?

Niet elke richtlijn, norm of werkwijze die mogelijk van toepassing is, kan in de gedragscode worden beschreven. In de gedragscode wordt wel aangegeven wanneer en waar uitgebreidere richtlijnen of normen kunnen worden gevonden die de code verduidelijken. De richtlijnen, normen, beleidslijnen of informatiebronnen waarnaar in de gedragscode wordt verwezen, maken geen deel uit van de code zelf.

Wat vormt de basis van de gedragscode?

De gedragscode van The Linde Group weerspiegelt de verwachtingen van onze voornaamste groepen belanghebbenden. Klanten, leveranciers en markten: klanten die tevreden zijn en het gevoel hebben dat ze worden begrepen; leveranciers die ons waarderen omdat we veeleisend, maar eerlijk zijn; en markten waarop we een belangrijke rol spelen. Aandeelhouders: partijen die verwachten dat onze organisatie de waarde van hun investeringen maximaliseert. Medewerkers: mensen die met enthousiasme en trots werken omdat ze worden uitgedaagd en gewaardeerd. De gemeenschap: waarin we een praktische en positieve rol spelen.

Gelden voor leidinggevenden strengere normen?

Van mensen met een leidinggevende of toezichthoudende functie wordt, afhankelijk van hun rol binnen de organisatie en de verantwoordelijkheden die bij hun functie horen, het volgende verwacht:

- Ondersteuning en bevordering van een werkomgeving waarin ethisch verantwoord gedrag wordt herkend, gewaardeerd en tot voorbeeld wordt gesteld.
- Ervoor zorgen dat medewerkers en teams de gedragscode begrijpen en naleven, en beschikken over de hulpmiddelen om dit te doen.

- Medewerkers steunen die in goed vertrouwen vragen stellen of hun bezorgdheid uiten over ethische kwesties.
- Naleving van de normen die in de gedragscode worden uiteengezet, controleren en consistent handhaven.
- Het goede voorbeeld geven en anderen aanmoedigen om hetzelfde te doen.

Voor welke bedrijven geldt de gedragscode?

Alle bedrijven van The Linde Group en de dochterondernemingen, en alle bedrijven die Linde bestuurt of beheert, moeten de gedragscode van Linde naleven. In joint ventures waarin Linde geen bestuurlijke invloed heeft zal Linde de partner(s) in de joint venture aanmoedigen om de normen te respecteren die in de gedragscode worden uiteengezet.

Strekt de gedragscode zich uit tot de lokale wetgeving?

Linde ontplooit overal ter wereld activiteiten, wat betekent dat medewerkers vallen onder de wetten van de verschillende landen waarin ze werken. In de gedragscode worden de minimale gedragsnormen beschreven die binnen Linde van elke medewerker worden verwacht. Waar lokale wetgeving of andere bestaande richtlijnen van Linde zwaarder wegen dan onze gedragscode, zijn de lokale wetgeving of respectieve andere richtlijnen van Linde van toepassing. Als het u niet duidelijk is welke wetten of richtlijnen gelden voor u en uw functie, raadpleeg dan uw lijnmanager of de Juridische afdeling.

Anti-represaillebeleid

Linde duldt geen represailles en verbiedt ten strengste elke vorm van vergelding ten aanzien van personen die in goed vertrouwen kwesties aan de orde stellen of hun bezorgdheid uiten.

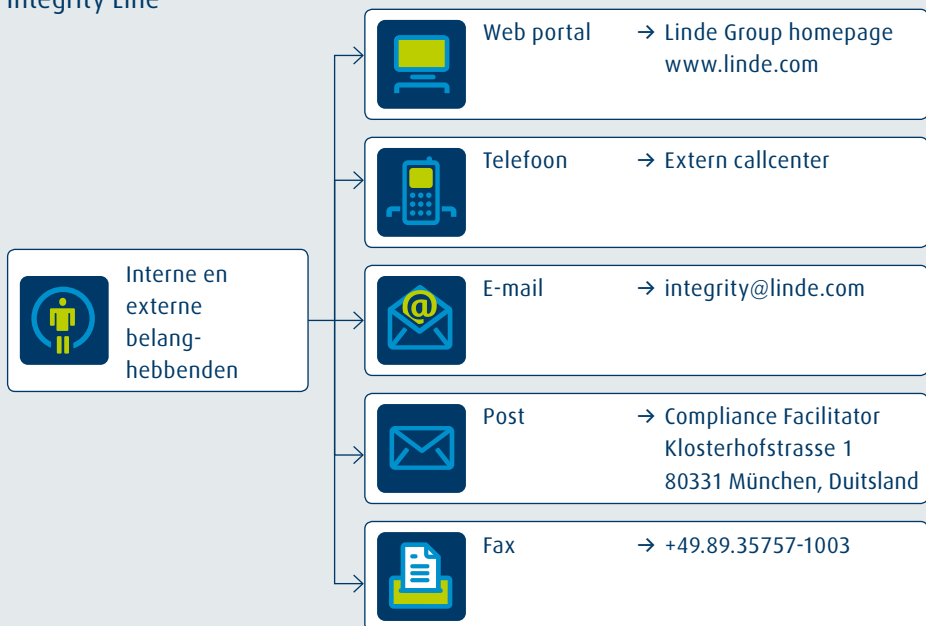
Waarden

De gedragscode van Linde is bedoeld om de ethische integriteit van alle medewerkers en leidinggevenden op te bouwen en te versterken. In dat opzicht ondersteunt de gedragscode de visie, waarden en principes van Linde.

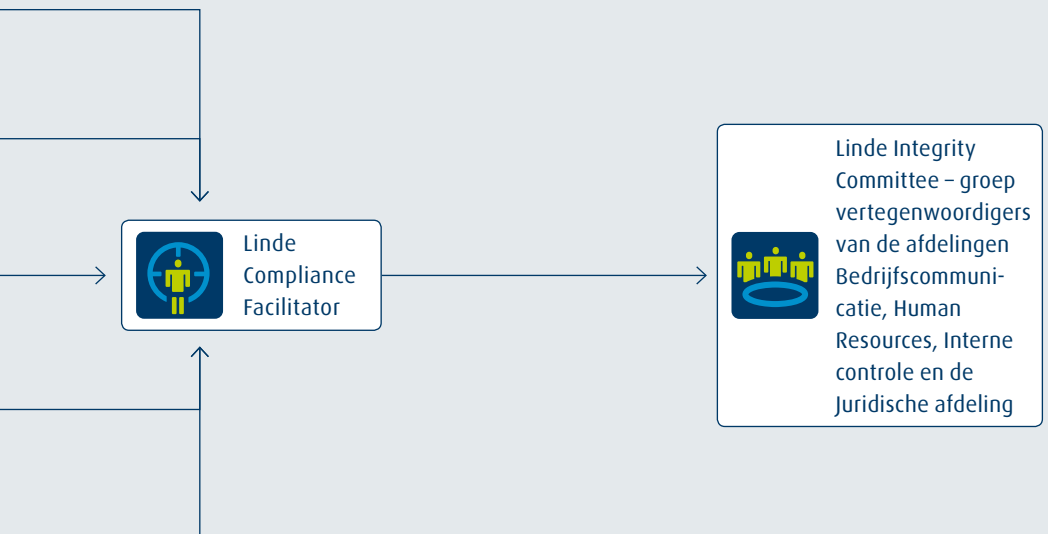
2. Integrity Line van The Linde Group

Tijdens hun werkzaamheden voor The Linde Group kan het voorkomen dat individuele medewerkers zich zorgen maken over hun werk of over andere zaken die het bedrijf aangaan. In een dergelijke situatie verdient het aanbeveling dat de medewerker deze kwestie bespreekt met de lijnmanager, alvorens andere wegen te zoeken om eventuele problemen op te lossen. Mocht het niet mogelijk zijn om de kwestie met een lijnmanager te bespreken, dan kan de medewerker bepaalde kwesties melden via de The Linde Group Integrity Line.

Integrity Line



The Linde Group Integrity Line zoals deze hieronder wordt beschreven, maakt integraal deel uit van het geheel van ethiek en naleving van de voorschriften binnen Linde. Via deze Integrity Line kunnen interne en externe belanghebbenden van The Linde Group hun bezorgdheid of vermoedens van onethisch gedrag kenbaar maken. The Linde Group Integrity Line is actief in een respectieve jurisdictie of respectief bedrijf, houdt rekening met alle voorschriften op adviesgebied en met de goedkeuringsprocessen die de geldende lokale wetgeving voorschrijft. U wordt op de hoogte gebracht van het moment en de wijze waarop The Linde Group Integrity Line in uw organisatie wordt geïntroduceerd en in werking wordt gesteld. The Integrity Line wordt in samenwerking met de Linde Integrity Committee beheerd. Deze commissie is samengesteld uit een groep vertegenwoordigers van de afdeling Bedrijfscommunicatie, Human Resources, Interne controle en de Juridische afdeling van The Linde Group.



Medewerkers die vragen willen stellen, advies nodig hebben of een (mogelijke) schending willen melden van de gedragscode van The Linde Group, kunnen contact opnemen met hun lijnmanager of een leidinggevende. Mocht de leidinggevende of lijnmanager bij de (mogelijke) schendingen zijn betrokken, dan kan de medewerker zich wenden tot een andere leidinggevende of contact opnemen met een medewerker van Human Resources, Interne controle of de Juridische afdeling.

Mocht een medewerker, om welke reden dan ook, een bepaalde kwestie niet kunnen aankaarten bij de lijnmanager of bij enige andere van de hiervoor genoemde mensen of functionarissen, dan kan de medewerker de kwestie 24 uur per dag, zeven dagen per week melden via de Integrity Line. Dit geldt uitsluitend voor kwesties op het gebied van boekhouding, interne boekencontrole, audits, onjuiste betalingen en schendingen op bancaire en financieel gebied waarbij niet alleen de belangen van de lokale Linde-entiteit, maar die van diverse Linde-entiteiten of van de gehele Linde Group in het geding zijn. Een melding doen kan op verschillende manieren:

- Via een web portal dat speciaal is bestemd voor het melden van bezorgdheid en (mogelijke) schendingen.
- Via een wereldwijd toegankelijke, telefonische Integrity Line, die in opdracht van The Linde Group door een derde partij wordt beheerd.
- Via een e-mail naar het speciale, vertrouwelijke postvak van de Linde Compliance Facilitator: integrity@linde.com.
- Via de reguliere post, ter attentie van de Linde Compliance Facilitator – Klosterhofstrasse 1, 80331 München, Duitsland.
- Per fax +49.89.35757-1003.

Maar deze manieren om vragen te stellen, hulp te krijgen of een incident te melden, zijn niet de enige mogelijkheden. Het staat medewerkers te allen tijde vrij om vragen te stellen, hulp in te schakelen of een incident te melden op elke andere geschikte manier. Een melding krijgt na ontvangst een uniek identificatienummer en wordt in een speciale, vertrouwelijke database geregistreerd. De melding wordt vervolgens behandeld door de Linde Compliance Facilitator.

Dit gebeurt volgens het daartoe ontwikkelde proces om ervoor te zorgen dat alle meldingen op een eerlijke wijze en snel worden afgehandeld, en dat de resultaten op de juiste manier worden bekendgemaakt. Alle meldingen die de Compliance Facilitator ontvangt, worden in overeenstemming met de wetgeving betreffende bescherming van persoonsgegevens behandeld. Linde duldt geen represailles tegen medewerkers die in goed vertrouwen een melding doen.



Linde is van mening dat zakelijke relaties die zijn gebaseerd op openheid en vertrouwen en die beide partijen ten goede komen, de groei en de welvaart van klanten, leveranciers en markten bevorderen.



3. Ethisch verantwoorde beslissingen nemen

Hoewel de gedragscode richtlijnen bevat voor een aantal verschillende omstandigheden, kan het voorkomen dat u niet zeker weet welke beslissing u moet nemen. U kunt in een dergelijke situatie uw lijnmanager of een leidinggevende raadplegen.

In het volgende overzicht vindt u een aantal overwegingen die anderen nuttig vonden bij het nemen van een beslissing. Het is bedoeld als leidraad en is zeker niet volledig. U kunt altijd advies inwinnen bij de Juridische afdeling als bepaalde zaken niet duidelijk zijn.

Linde is van mening dat zakelijke relaties die zijn gebaseerd op openheid en vertrouwen en die beide partijen ten goede komen, de groei en de welvaart van klanten, leveranciers en markten bevorderen. Linde streeft er altijd naar om de behoeften van klanten en andere derden te begrijpen.

Linde zal zich ook eerlijk en betrouwbaar opstellen, en altijd, binnen de wettelijk vastgelegde grenzen, zo krachtadig mogelijk concurreren.

Wanneer u voor een ethische kwestie wordt geplaatst, raadpleeg dan het volgende overzicht als leidraad bij uw besluitvorming:



Bepaal in de eerste plaats of er sprake is van een ethische kwestie
 Wordt u gevraagd om iets te doen dat volgens u misschien niet klopt?
 Bent u op de hoogte van mogelijk onwettig of onethisch gedrag van een collega, klant of leverancier?



Denk na voordat u handelt
 Zet de aspecten van de situatie waarin u zich denkt te bevinden op een rijtje. Is alles duidelijk?
 Stel uzelf de vraag: waarom is dit een probleem?
 Overweeg welke mogelijkheden u hebt.
 Laat alle relevante feiten en overwegingen de revue passeren.
 Kunnen anderen hier invloed van ondervinden?
 Vraag advies aan uw lijnmanager.



Beslis welke actie u gaat ondernemen
 Herlees de gedragscode. Zijn er overwegingen van juridische of financiële aard in het spel?
 Beoordeel de risico's en de manier waarop u ze zo klein mogelijk kunt houden.

Als u uw beslissing hebt geformuleerd:



Denk na over de gevolgen van uw beslissing
 Zou u wat u hebt gedaan zonder enige schaamte of gêne aan uw lijnmanager, collega's, familie en vrienden vertellen?
 Zou The Linde Group er geen probleem mee hebben als uw beslissing in de krant zou staan?
 Stel uzelf, als medewerker van een internationaal bedrijf, de vraag hoe uw beslissing in mondiaal perspectief zou worden gezien.
 Zou u nog steeds dezelfde beslissing nemen?



Afronding
 Maak uw beslissing en uw beweegredenen op gepaste wijze bekend.
 Zorg ervoor dat eventuele wijzigingen in standaardprocedures zinvol waren.

4.

Omgaan met klanten, leveranciers en markten

4.1 Concurrentie

Kwestie

- Mededingings- of antitrustwetgeving is ontwikkeld om vrije en eerlijke concurrentie te beschermen en ervoor te zorgen dat de belangen van de consument worden gediend.
- Deze wetten zijn van toepassing in elk land waarin Linde zakelijke belangen heeft en sommige wetten strekken verder dan de grenzen van de jurisdictie.

Richtlijnen

- Linde staat voor daadkrachtige, wettige en ethisch verantwoorde concurrentie en leeft alle mededingings- of antitrustwetten na waar het bedrijf zakelijk actief is.

Verdere informatie

- Concurrentiebeperkend gedrag, zoals onwettige afspraken met concurrenten, heeft zeer ernstige gevolgen:
 - Boetes tot tien procent van de omzet van de hele Linde Group.
 - Gevangenisstraf voor personen die schuldig worden bevonden aan het maken van prijsafspraken.
 - Tegen het bedrijf kan privaatrechtelijke actie worden ondernomen door klanten die schadevergoeding eisen.
 - Ernstige schade aan de reputatie van het bedrijf, waardoor de waarde van de aandelen kan dalen.
- Zelfs onbedoelde schendingen kunnen strafbaar zijn.

The Linde Group duldt geen schending van de mededingingswetgeving.

Wanneer u twijfels hebt bij kwesties die verband houden met de mededingingswetgeving, dient u altijd de juridische afdeling te raadplegen.

VOORBEELD // Uw bedrijf heeft een sterk marktaandeel in uw regio. U wilt dat aandeel graag vergroten ten koste van uw naaste concurrent. U stelt een conceptplan op voor uw lijnmanager waarin u voorstelt de prijzen bewust te verlagen om uw concurrent uit de markt te duwen. Op een ochtend bespreekt u het plan tijdens de koffie met een collega. Volgens haar is dit een netelige kwestie en ze raadt u aan ervoor te zorgen dat uw voorstel wettelijk is toegestaan. Wat moet u doen?

→ Neem contact op met de Juridische afdeling. Wanneer een bedrijf een sterk marktaandeel heeft, kan dit volgens de wet worden beschouwd als dominant op die markt. Dit betekent dat het bedrijf extra verplichtingen heeft wat betreft de manier van opereren op die markt. Met name de prijs van producten dient zorgvuldig te worden bepaald. In uw geval dient u uiterst voorzichtig te zijn bij het aanwenden van uw marktaandeel als middel om andere concurrenten uit de markt te duwen, omdat dit door de autoriteiten kan worden beschouwd als misbruik van dominantie.

VOORBEELD // Op een bijeenkomst van de brancheorganisatie benadert een vertegenwoordiger van een van uw concurrenten u met het idee om informatie uit te wisselen over prijsverhogingen. Mag u deze informatie delen met concurrenten?

→ Nee. Gesprekken met concurrenten kunnen worden geïnterpreteerd als samenwerking die schadelijk is voor de markt. Wees dan ook altijd voorzichtig wanneer u spreekt of informatie uitwisselt met concurrenten. In dit geval zou het uitwisselen van prijsgegevens worden beschouwd als directe schending van de mededingingswetgeving. Weiger beleefd en documenteer de uitwisseling zodat u kunt laten zien dat u het verzoek hebt geweigerd.



Linde streeft er altijd naar om de behoeften van klanten, leveranciers en andere derden te begrijpen. Linde zal zich ook eerlijk en betrouwbaar opstellen, en altijd, binnen de wettelijk vastgelegde grenzen, zo krachtadig mogelijk concurreren.

4.2 Internationale handel

Kwestie

- Alle landen hebben voorschriften voor de wijze waarop producten worden geïmporteerd en geëxporteerd. Deze exportregels zijn van toepassing op alle transacties met derde partijen en tussen verwante bedrijven, en gelden tot over de internationale grenzen.
- Bepaalde producten, software en informatie mogen niet direct of indirect naar bepaalde landen worden geëxporteerd.

Richtlijnen

- Linde respecteert en steunt alle wetten en voorschriften die bepalen hoe bedrijven producten, services en informatie mogen exporteren en importeren, naar en van welk deel van de wereld dan ook.
- The Linde Group stelt een trade-complianceprogramma op en zal dit handhaven.

Verdere informatie

- Zaken doen met landen, personen of organisaties die onder een embargo vallen, is onderworpen aan beperkingen of kan volledig illegaal zijn.
- Niet-naleving van embargo voorschriften kan leiden tot ernstige straffen, zoals geldboetes en voor individuele personen zelfs gevangenisstraf.

VOORBEELD // U wordt benaderd door een klant die bepaalde productieonderdelen wil exporteren naar een land dat onder een VN-embargo valt. Ze willen snel te werk gaan en de order in de komende paar dagen afhandelen. Ze vragen daarom of u het papierwerk voor order en facturering tot een minimum kunt beperken. Wat moet u doen?

→ Embargo's van de VN kunnen, samen met de wetten van afzonderlijke landen die deze embargo's ten uitvoer brengen, bedingen dat voor levering een exportvergunning dient te worden verkregen, of kunnen dergelijke leveringen volledig verbieden, afhankelijk van de kenmerken van het product, de identiteit van de klant, het uiteindelijke gebruik en het land waarin het product uiteindelijk wordt gebruikt. Neem contact op met de Juridische afdeling voordat u uw potentiële klant antwoord geeft.

4.3 Contacten met de overheid

Kwestie

- Bijzondere zorgvuldigheid is geboden bij:
 - contacten met de overheid als klant of
 - contacten met een toezichthouder namens de overheid.
- Schending van dergelijke regels kunnen ernstige sancties tot gevolg hebben.

Richtlijnen

- Medewerkers van Linde moeten tijdens dergelijke contacten zorgvuldig te werk gaan om Linde niet aan onnodige risico's bloot te stellen.
- Informatie in welke vorm dan ook, die verstrekt wordt aan een overheidsinstantie, of deze instantie nu optreedt als klant of als toezichthouder, moet waarheidsgetrouw en accuraat zijn en de legitieme belangen van Linde doeltreffend beschermen.
- De Juridische afdeling kan richtlijnen verstrekken voor uw contacten met elke toezichthouder namens de overheid.

VOORBEELD // U ontvangt een schrijven van de overheid waarin The Linde Group wordt verzocht om binnen een specifieke tijdsperiode bepaalde informatie te verstrekken. Wat moet u doen?

→ Linde zal altijd trachten te voldoen aan verzoeken van de overheid tot het verstrekken van informatie. Stel uw lijnmanager onmiddellijk op de hoogte van de ontvangst van het schrijven of neem contact op met de Juridische afdeling om te overleggen hoe het verzoek dient te worden afgehandeld.

4.4 Onze producten

Kwestie

- Voor een groot deel van de producten van Linde gelden strenge regels, vooral omdat deze producten worden gebruikt in industrieën of gebieden zoals de gezondheidszorg.

Richtlijnen

- Linde ontwikkelt innovatieve oplossingen en produceert geavanceerde producten die voldoen aan de individuele wensen en eisen van onze klanten.
- Linde onderzoekt, ontwikkelt en werkt ten voordele van de mensen die onze producten gebruiken.
- Linde hanteert bij de vervaardiging van deze producten de hoogste normen op het gebied van veiligheid, gezondheid, milieu en kwaliteit (SHEQ).

Verdere informatie

- Op onze intranetsite vindt u meer informatie over de regels die gelden voor medische producten en over SHEQ.

VOORBEELD // U ontdekt dat The Linde Group mogelijk een industrieel gas levert waarvoor geen correcte vergunning is verkregen. Wat moet u doen?

→ Overleg onmiddellijk met uw manager of u contact moet opnemen met SHEQ of met een healthcare safety manager om ervoor te zorgen dat de juiste vergunning wordt verstrekt.

4.5 Ethisch verantwoord inkopen

Kwestie

- Leveranciers van Linde spelen een cruciale rol in het vermogen van Linde om producten en services aan klanten te leveren.
- Het ethische gedrag van de leveranciers van Linde wordt door onze externe belanghebbenden nauwlettend in het oog gehouden en kan van invloed zijn op de manier waarop Linde wordt bekeken.

Richtlijnen

- Linde kiest leveranciers zorgvuldig uit op basis van hun verdienste.
- Linde eist van deze leveranciers dat ze wettelijke voorschriften naleven en handelen op een wijze die strookt met de gedragscode van Linde.
- Linde verwacht van deze leveranciers dat ze actief meewerken aan het realiseren van de doelen van het SHEQ-beleid.

VOORBEELD // U ontdekt dat een leverancier geen systeem voor afvalbeheer heeft, waardoor het risico bestaat op lekkage van gevaarlijke stoffen. Wat moet u doen?

→ Bespreek de kwestie met uw lijnmanager en neem contact op met de verantwoordelijke inkoopmanager om zo snel mogelijk een systeem voor afvalbeheer in werking te stellen. U kunt ook overwegen om de kwestie te bespreken met SHEQ.

4.6 Reclame

Kwestie

- De reputatie van Linde is waardevol.
- Om het vertrouwen van onze klanten niet te beschamen, moeten bij marketing-, reclame- en verkoopactiviteiten onze aanbiedingen en services altijd op een wettelijk juiste, eerlijke en betrouwbare wijze worden beschreven.
- De handelsmerken van Linde moeten consistent en correct worden gebruikt, om te voorkomen dat we onze wettelijke rechten verliezen.

Richtlijnen

- Als een klant of leverancier de naam of het logo van Linde wil gebruiken bij reclameactiviteiten, moet dit op regionaal of op centraal niveau worden goedgekeurd door de afdeling Bedrijfscommunicatie.
- Alle officiële reclameactiviteiten en promoties moeten worden goedgekeurd door de afdeling Bedrijfscommunicatie of door een regionale communicatiemanager.
- Onjuiste, misleidende of bedrieglijke praktijken zijn streng verboden.

VOORBEELD // U krijgt een reclamecampagne onder ogen waarin onjuiste beweringen worden gedaan over producten van Linde, terwijl het product van een concurrent op een misleidende manier in diskrediet wordt gebracht. Wat moet u doen?

→ Neem contact op met de centrale communicatieafdeling voor advies.



De aandeelhouders van Linde verwachten dat onze organisatie de waarde van hun investeringen maximaliseert. Linde betracht altijd zorgvuldigheid bij het gebruik van hulpbronnen en bedrijfsmiddelen en is openhartig, accuraat en transparant als het gaat om bedrijfsactiviteiten en resultaten en de wijze waarop hierover verslag wordt gedaan.

5.

Omgaan met aandeelhouders

5.1 Financiële verslagen en informatie

Kwestie

- Aandeelhouders, financiële analisten, crediteuren, geldschieters en het publiek rekenen erop dat Linde betrouwbare informatie verschaft over de activiteiten, resultaten en vooruitzichten van het bedrijf.
- De betrouwbaarheid van Linde wordt vooral afgemeten aan de integriteit van de boekhouding, de administratie en de financiële verslagen.
- Verzuimen om een accurate en volledige administratie bij te houden, kan worden geïnterpreteerd als financiële onregelmatigheid of als fraude.

Richtlijnen

- Linde voert regelmatig doeltreffende bedrijfscontroles uit om ervoor te zorgen dat de financiële verslagen een gezonde basis hebben.
- Alle betrokken medewerkers van Linde dienen eraan mee te werken dat de rapportage van bedrijfsinformatie, hetzij digitaal, hetzij op papier of anderszins, accuraat, betrouwbaar en tijdig is.
- Linde biedt alle leden van het publiek gelijke toegang tot dezelfde betrouwbare en accurate informatie.
- Verzoeken tot informatie vanuit de beleggingswereld dienen te worden doorgestuurd naar de afdeling Investeerdersrelaties. Medewerkers mogen geen vragen beantwoorden vanuit de beleggingswereld of van de pers.

VOORBEELD // De jaarresultaten van uw team lopen voor op het budget. Er wordt een nieuw apparaat aangeschaft dat in de eerste helft van januari van het nieuwe jaar wordt geleverd. Uw fabrieksmanager vraagt of de factuur van het apparaat kan worden betaald uit het budget van het aflopende jaar. Mag dit?

→ De status van uw budget is niet relevant. Wanneer goederen of diensten niet zijn ontvangen of geleverd, mag geen verantwoordelijkheid worden genomen.

5.2 Handel met voorkennis

Kwestie

- De wetgeving op handel met voorkennis voorkomt dat mensen in hun eigen voordeel of dat van een ander, handelen op grond van relevante informatie waarover zij eerder beschikken dan de markt.
- Handel met voorkennis vindt meestal plaats wanneer een ingewijde of een betrokken partij handelt in aandelen of andere waardepapieren, op grond van materiële of niet-openbare informatie, verkregen via de functie van de ingewijde, door diefstal of op andere ongepaste wijze.

Richtlijnen

- Linde is overtuigd voorstander van eerlijke en transparante aandelen- en/of effectenmarkten, overal ter wereld.
- Het is medewerkers van Linde, net als alle andere mensen, verboden om te handelen in aandelen of andere waardepapieren van Linde, een beursgenoteerd bedrijf uit The Linde Group, of enig ander bedrijf, op grond van vertrouwelijke informatie waarover zij uit hoofde van hun functie beschikken.

VOORBEELD // Uw broer bezit enkele aandelen van The Linde Group en u weet dat hij overweegt ze te verkopen. U weet ook dat de kwartaalresultaten van The Linde Group, die binnenkort bekendgemaakt worden, bijzonder goed zijn. U wilt tegen hem zeggen dat hij de aandelen moet houden tot na de bekendmaking van de kwartaalresultaten. Wat moet u doen?

→ Al uw kennis van de naderende kwartaalresultaten wordt door alle financiële toezichthouders beschouwd als vertrouwelijke en prijsgevoelige informatie. U mag dit soort informatie nooit onthullen aan iemand buiten The Linde Group. Als u ervoor had gekozen om uw broer op de hoogte te brengen, kan dit worden aangemerkt als een misdrijf; een situatie die niet alleen u persoonlijk treft, maar ook uw broer en The Linde Group.

VOORBEELD // Op grond van uw werkzaamheden voor een project hebt u toegang tot zeer uitgebreide financiële informatie over verwachte resultaten van The Linde Group. Normaliter zou u geen toegang hebben tot deze gegevens. U weet dat er op dit moment geen beperkingen gelden voor de handel in aandelen van Linde, maar vanwege de informatie waartoe u nu toegang hebt, voelt u zich ongemakkelijk en vraagt u zich af of u wel mag handelen in aandelen van Linde. Wat moet u doen?

→ Neem hierover contact op met de Juridische afdeling en houd u niet bezig met aandelentransacties voordat u dit hebt gedaan. De informatie waartoe u op dit moment toegang hebt, kan dermate vertrouwelijk zijn dat u niet mag handelen in aandelen van Linde.

5.3 Bedrijfsgeheimen beschermen

Kwestie

- Het intellectuele eigendom van Linde biedt het bedrijf een voorsprong op de concurrentie.
- De vertrouwelijke informatie van Linde is van cruciaal belang voor het succes van het bedrijf.
- Innovatieve producten en oplossingen zijn belangrijk voor de continue groei van Linde.
- Linde produceert waardevolle, niet-openbare ideeën, strategieën en andere bedrijfsinformatie, dat wil zeggen, intellectueel eigendom dat het bedrijf bezit en dat moet worden beschermd.
- Misbruik van vertrouwelijke informatie van derden kunnen Linde en de medewerkers van het bedrijf blootstellen aan risico's.
- Vertrouwelijke informatie wordt beschermd door diverse wetten.

Richtlijnen

- Medewerkers moeten voldoende stappen ondernemen om de vertrouwelijke informatie van Linde, die zij in hun bezit hebben, te beschermen.
- Linde maakt geen gebruik van vertrouwelijke informatie die het bedrijf heeft over andere bedrijven.
- Alle uitvindingen die door medewerkers of derden worden gedaan voor gebruik door Linde, dienen afdoende wettelijk te worden beschermd.
- Over licenties voor patenten van Linde dient te worden onderhandeld en deze licenties mogen alleen worden uitgegeven in samenwerking met de Juridische afdeling en de bedrijfsleiding.
- Alle medewerkers dienen vertrouwelijke informatie die anderen toebehoort, te respecteren.

VOORBEELD // Een van uw teamleden is kortgeleden van een concurrent overstapt naar The Linde Group. Ze wil u vertrouwelijke marketinginformatie geven waarmee ze tijdens haar werk voor de concurrent te maken had. Moet u deze informatie accepteren?

→ Nee! Dit zou een schending van de gedragscode betekenen. Uw teamlid heeft nog steeds geheimhoudingsplicht ten opzichte van haar vorige werkgever en dient deze informatie als vertrouwelijk te behandelen. Als zij u deze informatie verstrekt, hebt u eveneens de plicht om de informatie van de concurrent te beschermen en niet te gebruiken ten voordele van Linde.

VOORBEELD // U hebt zojuist een offerte ingediend voor een zakelijke deal met een potentiële nieuwe klant. De potentiële klant belt u op om een afspraak te maken voor een persoonlijke ontmoeting. Tijdens die ontmoeting overhandigt de klant u een exemplaar van de offerte van uw naaste concurrent voor dezelfde zakelijke deal en vraagt u om een scherpere offerte. Wat moet u doen?

→ Bel onmiddellijk met de Juridische afdeling. U mag geen gebruikmaken van deze informatie voordat u hebt gecontroleerd of dit mag. De offerte van uw concurrent kan heel goed vertrouwelijk zijn, afhankelijk van de voorwaarden van de offerte. Als de offerte van de concurrent vertrouwelijk is, overtreedt u de wet als u deze informatie gebruikt. Afhankelijk van de voorwaarden van de offerte, kunt u het beste de offerte van de concurrent onmiddellijk teruggeven aan de klant.

5.4 Bedrijfsmiddelen beschermen

Kwestie

- Bedrijfsmiddelen van Linde, in materiële of immateriële vorm, zijn bestemd om medewerkers te helpen bedrijfsdoelen te realiseren.
- Beschadigde, gestolen, misbruikte of verspilde bedrijfsmiddelen hebben een negatieve invloed op ons allen en op de operationele en financiële resultaten van Linde.

Richtlijnen

- Bedrijfsmiddelen mogen alleen voor legitieme bedrijfsdoelen worden gebruikt.
- Medewerkers mogen bedrijfsmiddelen, zoals fotokopieerapparaten of telefoons, nu en dan voor persoonlijk gebruik aanwenden, op voorwaarde dat hieraan geen substantiële extra kosten zijn verbonden, dat andere medewerkers niet worden afgeleid of overlast ondervinden, en dat andere regels van Linde worden opgevolgd (toegangsregels tot Information Services (IS) van Linde). Lokale richtlijnen die een bepaald gebruik van de faciliteiten van Linde toestaan, vallen hierbuiten.
- Medewerkers dienen IT-middelen (informatietechnologie) te gebruiken in overeenstemming met het IS-beleid.

VOORBEELD // Ik heb thuis een betonmolen die ik aan mijn vader wil uitlenen. Mag ik een vrachtwagen van The Linde Group gebruiken om de betonmolen naar mijn vader te brengen?

→ Nee. De voertuigen van Linde (en de verzekering van deze voertuigen) zijn uitsluitend bestemd voor zakelijk gebruik ten behoeve van Linde en mogen niet voor andere doeleinden worden gebruikt.



Bedrijfsmiddelen van Linde, in materiële of immateriële vorm, zijn bestemd om medewerkers te helpen bedrijfsdoelen te realiseren.



Linde streeft naar een veilige werkomgeving voor alle medewerkers en tracht het enthousiasme en de trots van medewerkers te bevorderen, zodat zij zich gewaardeerd en uitgedaagd voelen. Linde werkt altijd in goed vertrouwen en binnen de grenzen van de wet samen met vakbonden, ondernemingsraden en andere lichamen die door medewerkers gezamenlijk worden gekozen om hen te vertegenwoordigen.

6.

Omgaan met medewerkers

6.1 Belangenverstremgeling

Kwestie

- Voorkomen van of omgaan met situaties waarin andere belangen van medewerkers hun vermogen kunnen schaden om onbevooroordeelde beslissingen te nemen uit naam van het bedrijf.
- Belangenverstremgeling veroorzaakt twijfel aan de kwaliteit van de zakelijke beslissingen die worden genomen en aan de integriteit van degene die deze beslissingen neemt.

Richtlijnen

- Belangenverstremgeling, of zelfs de schijn van belangenverstremgeling, moet te allen tijde worden voorkomen.
- Waar belangenverstremgeling niet kan worden voorkomen, moet er uiterst zorgvuldig mee worden omgegaan.
- Alle medewerkers dienen zelf hun manager op de hoogte te stellen van schijnbare of werkelijke gevallen van belangenverstremgeling en moeten samen met deze manager de belangenverstremgeling bespreken, documenteren en aanpakken.

VOORBEELD // U bent halverwege een project om een nieuwe locatie voor The Linde Group te bouwen in uw land. Op het laatste moment haakt een van de onderaannemers af. Het werk dat deze aannemer zou uitvoeren, is zo complex dat het maanden kan duren om een nieuwe onderaannemer te vinden. Uw neef heeft een bedrijf dat het werk onmiddellijk kan uitvoeren. Mag u het bedrijf van uw neef dit werk laten doen?

→ Als u uw neef inhuurt, kan het de schijn wekken dat u bevooroordeeld bent door de familierelatie. Vertel daarom uw lijnmanager over het bedrijf van uw neef en vraag hem of een ander de beslissing kan nemen welke nieuwe onderaannemer Linde gaat inhuren. Op die manier kan het bedrijf een onpartijdig oordeel vormen of uw neef wel of niet kan worden ingehuurd, en wordt elke schijn van belangenverstremgeling vermeden.

6.2 Omkoperij

Kwestie

- Omkoperij is iets van waarde geven aan of ontvangen van iemand, direct of indirect, als aansporing om voordeel te behalen of invloed uit te oefenen die in tegenspraak is met de principes van eerlijkheid en integriteit.

Richtlijnen

- Linde duldt geen enkele vorm van omkoperij.
- Medewerkers mogen nooit, direct of indirect, en in welke vorm dan ook, steekpenningen aanbieden of aannemen.
- Ook derde partijen die uit naam van Linde handelen, mogen geen steekpenningen aanbieden of aannemen, hetzij direct, hetzij indirect.

VOORBEELD // U beheert een potentieel nieuw klantaccount voor Linde en de klant heeft u gevraagd het bedrag van uw offerte aan hem kunstmatig te verhogen met 100.000 euro. Vervolgens verzoekt hij u om, zodra u de betaling van de factuur hebt ontvangen, 100.000 euro over te maken naar een bankrekeningnummer op de Kaaimaneilanden. U maakt zich zorgen dat de klant u dit contract niet gunt als u weigert. Wat moet u doen?

→ U legt beleefd uit dat het tegen de gedragscode van Linde indruist om op deze wijze te handelen, omdat hier sprake is van smeergeld of omkoperij en dat dit tegen de wet is.

VOORBEELD // Als medewerker van de inkoopafdeling bent u verantwoordelijk voor de aanschaf van kantoorbenodigdheden. De vertegenwoordiger van het bedrijf waarbij u het meeste koopt, biedt u een envelop aan met 100 euro erin, als blijk van waardering dat u zo regelmatig bij dit bepaalde bedrijf inkoopt. U weet niet zeker of u de envelop wel moet aannemen. Wat moet u doen?

→ Weiger beleefd de aangeboden envelop. Dit is duidelijk een geval van omkoperij, overtreding van de wet en schending van de gedragscode van Linde.

6.3 Geschenken en uitnodigingen

Kwestie

- Geschenken of uitnodigingen aanbieden of aannemen kan in het dagelijkse zakenleven leiden tot beter begrip en meer goodwill.
- Maar het kan ook het vertrouwen van anderen schaden als het niet gebeurt op een manier die past bij uw zakelijke beslissingen en bij de bedrijfsvoering van The Linde Group.
- Bovendien kan het in de ogen van andere belanghebbenden oneerlijk lijken.

Richtlijnen

- Er zijn mogelijk richtlijnen voor geschenken en uitnodigingen die gelden voor uw bedrijf, functie of regio. Zorg ervoor dat u op de hoogte bent van deze richtlijnen en handel overeenkomstig het beleid dat voor u geldt.

VOORBEELD // U wilt een bescheiden geldbedrag schenken aan een klant in China ter gelegenheid van Nieuwjaar. Het is de gewoonte om contant geld in een rode envelop te stoppen. Mag u dit doen?

→ Normaliter wordt het schenken van een geldbedrag aan een overheidsfunctionaris beschouwd als overtreding van de wet en schending van de gedragscode van de The Linde Group. Voordat u contanten schenkt aan iemand, laat staan aan een overheidsfunctionaris, moet u er zeker van zijn dat uw geschenk voldoet aan de richtlijnen voor geschenken en uitnodigingen die gelden voor uw bedrijf of functie. Als u na het raadplegen van de geldende richtlijnen nog twijfels hebt, neem dan contact op met uw manager.

6.4 Gegevensbescherming

Kwestie

- De wijze waarop bedrijven persoonsgegevens van medewerkers, klanten, leveranciers en andere derden mogen verzamelen, gebruiken en verspreiden, is bij wet geregeld.
- Overtreding van deze wetten, met name in de EU, wordt altijd bestraft volgens het strafrecht.

Richtlijnen

- Linde beschermt de persoonsgegevens van medewerkers, klanten, leveranciers en anderen.
- Linde verwerft, verzamelt, verwerkt, gebruikt en bewaart alleen de persoonsgegevens die nodig zijn voor een effectieve bedrijfsvoering of indien dit door de wet is voorgeschreven.

VOORBEELD // U bent bezig met de afronding van de uitbesteding van een grote database met persoonsgegevens van klanten aan een externe provider. Een van uw collega's merkt op dat er problemen met de gegevensbescherming zouden kunnen optreden bij de overdracht van een dergelijke grote hoeveelheid persoonsgegevens naar een locatie buiten het bedrijf. U wilt de voltooiing van de gegevensoverdracht niet uitstellen. Wat moet u doen?

→ De overdracht van persoonsgegevens naar een derde partij dient uiterst zorgvuldig te gebeuren. The Linde Group moet voldoen aan de voorschriften voor gegevensbescherming en de wetgeving omtrent de overdracht van dergelijke gegevens naleven. Het maakt niet uit hoe lang de voltooiing van uw werk wordt uitgesteld. U dient de #situatie voor te leggen aan de Juridische afdeling om ervoor te zorgen dat de klantgegevens bij een dergelijke overdracht op de juiste manier worden behandeld en beschermd.

6.5 Veiligheid, gezondheid, milieu en kwaliteit (SHEQ)

Kwestie

- Onze visie is: 'Bij The Linde Group willen we mensen noch milieu schade berokkenen.'
- Veiligheid, gezondheid, zorg voor het milieu en kwaliteit zijn een eerste vereiste bij alle zaken die Linde onderneemt.
- We zijn allemaal persoonlijk verantwoordelijk voor SHEQ.
- Managers op alle niveaus demonstreren zichtbaar leiderschap.
- De richtlijnen zijn te vinden in het SHEQ/beleid van The Linde Group.

Richtlijnen

- Linde staat voor een veilige en gezonde werkomgeving.
- Er zijn geen hogere prioriteiten dan de veiligheid en gezondheid van onze medewerkers, klanten, leveranciers en lokale gemeenschap.
- Consistent goed bestuur en voortdurende verbetering op deze gebieden zijn basisdoelen van ons bedrijf, die worden nagestreefd als integraal onderdeel van alle bedrijfsprocessen en -programma's.

VOORBEELD // U wordt gevraagd om een taak uit te voeren waarbij u beschermende kleding moet dragen. Uw beschermende kleding ligt nog in een ander gebouw, maar het is een klein klusje en het kost minder tijd dan om uw beschermende kleding te halen. Wat moet u doen?

→ U moet altijd uw beschermende kleding dragen, hoe lastig het soms ook kan zijn. SHEQ geldt voor 100 % van ons gedrag, 100 % van de tijd.

6.6 Mensenrechten

Kwestie

- De Algemene vergadering van de Verenigde Naties heeft de Universele verklaring van de rechten van de mens aangenomen en geproclameerd. De grondbeginselen van deze verklaring zijn door de meeste landen aanvaard en weerspiegelen algemene en internationale verwachtingen.
- Deze grondbeginselen zijn onder meer:
 - Recht op respect (Artikel 1)
 - Verbod op discriminatie en intimidatie (Artikel 2)
 - Recht op privacy (Artikel 3)
 - Verbod op slavernij of dwangarbeid (Artikel 4)
 - Vrijheid van vreedzame vereniging en vergadering (Artikel 20)
 - Recht op rechtvaardige beloning (Artikel 23).

Richtlijnen

- Linde steunt de bescherming en bevordering van mensenrechten.

VOORBEELD // U ontdekt dat een leverancier mogelijk gebruikmaakt van kinderarbeid om een onderdeel te ontwikkelen van een product dat door The Linde Group wordt verkocht. Wat moet u doen?

→ Neem contact op met de inkoopafdeling van The Linde Group om hen op de hoogte te stellen van de situatie, zodat ze de zaak kunnen onderzoeken.

6.7 Omgaan met elkaar

Kwestie

- Linde is een mondiaal bedrijf met circa 48.500 medewerkers in meer dan 100 landen over de hele wereld.
- De kracht van Linde ligt in de diversiteit van de medewerkers.
- In elk land waarin Linde actief is, zijn er wetten en voorschriften die bepalen hoe Linde deze medewerkers dient te behandelen.

Richtlijnen

- Linde streeft naar een werkomgeving die veilig is en die is gebaseerd op eerlijke arbeidspraktijken.
- Linde respecteert de rechten en de waardigheid van alle medewerkers.
- Linde vindt dat elke medewerker recht heeft op een eerlijke behandeling, beleefdheid en respect.
- Linde duldt geen onwettige discriminatie, misbruik of intimidatie, in welke vorm dan ook.

VOORBEELD // U wilt een nieuw teamlid aantrekken voor een functie die onder meer inhoudt dat een aantal landen moet worden bezocht. De beste kandidaat die u hebt gesproken, is een vrouw. U weet dat in enkele van deze landen mannen liever geen zaken doen met vrouwen en dat dit van invloed kan zijn op de zaken van Linde. Wat moet u doen?

→ U mag de beste kandidaat niet uitsluiten op grond van haar geslacht. Dat zou een overtreding betekenen van de geldende wetgeving en schending van de gedragscode van Linde. Linde streeft altijd naar selectie van de beste kandidaat voor een bepaalde positie.



Linde speelt graag een praktische, constructieve en positieve rol in de gemeenschappen waarin het bedrijf actief is.

7.

Omgaan met gemeenschap en publiek

7.1 Onze maatschappelijke verantwoordelijkheid als bedrijf

Kwestie

- De filosofie achter de maatschappelijke verantwoordelijkheid van Linde is gebaseerd op de visie, de waarden en de principes van het bedrijf om verantwoordelijk gedrag te demonstreren ten opzichte van elkaar, de gemeenschap waarin we actief zijn en het milieu.
- Linde streeft een duidelijke strategie na voor de maatschappelijke verantwoordelijkheid van het bedrijf.
- Linde gedraagt zich op een verantwoordelijke manier ten opzichte van de belanghebbenden van het bedrijf, in elke regionale business unit en op elke bedrijfslocatie, waar ook ter wereld.

Richtlijnen

- Linde streeft naar de ontwikkeling van technologieën en producten die voordeel voor de klant paren aan duurzaamheid.
- We steunen actief onderwijs- en onderzoeksprojecten die verband houden met onze belangrijkste werkterreinen.
- We tonen onze maatschappelijke verantwoordelijkheid ten opzichte van onze belanghebbenden door regelmatig rapport uit te brengen over onze maatschappelijke verantwoordelijkheid als bedrijf.

VOORBEELD // Een potentiële klant neemt contact met u op en vraagt informatie over de maatschappelijke verantwoordelijkheid die Linde neemt als bedrijf. Wat moet u doen?

→ Neem contact op met de Corporate Responsibility Group.

7.2 Politieke activiteiten

Kwestie

- Bepaalde landen hanteren strenge wettelijke beperkingen voor bijdragen van bedrijven aan politieke partijen en kandidaten.
- Overtreding van deze wetgeving kan ernstige straffen tot gevolg hebben, waaronder geldboetes en gevangenisstraf.

Richtlijnen

- Medewerkers van Linde mogen uit naam van Linde geen directe of indirecte bijdragen leveren aan kandidaten, ambtsdragers of politieke partijen, tenzij dit schriftelijk wordt goedgekeurd door leidinggevenden die daartoe bevoegd zijn.

VOORBEELD // U krijgt een uitnodiging voor een fondsenwervingsdiner voor een lokale politicus. Het toegangsbewijs kost u een aanzienlijk bedrag. Wat moet u doen?

→ Uw aanwezigheid bij het diner kan de schijn wekken dat The Linde Group de lokale politicus steunt. U moet voorzichtig zijn bij het aannemen van een dergelijke uitnodiging en uw manager raadplegen voordat u betaalt voor het toegangsbewijs.

**Uitgegeven door en
contactgegevens**

Linde AG

Klosterhofstrasse 1

80331 München

Duitsland

Telefoon +49.89.35757-01

Fax +49.89.35757-1075

www.linde.com